



Średniowieczne castrum Nasszow – zamek w Nosowie (pow. koszaliński)

Andrzej Kuczkowski

Koszalin

akuczkowski@wp.pl

<https://orcid.org/0000-0002-7301-6674>

Abstrakt

Artykuł omawia wyniki badań archeologicznych, przeprowadzonych w obrębie antropogenicznego kopca, położonego w dolinie rzeki Radwi, na gruntach wsi Kraśnik Koszaliński. W jego obrębie natrafiono na nawarstwienia, które można datować na dwie fazy wczesnego średniowiecza oraz późne średniowieczne. Te pierwsze to pozostałości osady oraz, być może, dworu rycerskiego wzmiankowanego w 1287 r. Nasyp zaś, datowany na późne średniowiecze, to pozostałości zamku wzmiankowanego po raz pierwszy w 1364 r. Miejsce to było jedną z dłużej zasiedlonych rycerskich siedzib obronnych, zostało bowiem ostatecznie opuszczone najprawdopodobniej pod koniec XVIII w. Analiza pozyskanych informacji oraz źródeł pisanych wskazuje, iż kopiec ten stanowi pozostałość po zamku określanym jako Nosowo.

Abstract

The paper discusses the results of archaeological excavations carried out in the area of anthropogenic mound located in the valley of the River Radew, on land of the village Kraśnik Koszaliński. In its area two layers were uncovered, which can be dated to two stages of the early Middle Ages and the late Middle Ages. The first ones are the remains of a settlement and, possibly, a knights court mentioned in 1287 while the mound, which is dated to the late Middle Ages, is the remains of a castle first mentioned in written records in 1364. It was one of the longest inhabited knights defence castles; it is likely that it was finally abandoned at the end of the 18th century. The analysis of data which was obtained as well as written sources indicate that the mound is the remains of a castle called Nosowo.

Słowa kluczowe

Pomorze, siedziby rycerskie, Nosowo

Keywords

Pomerania, knight seats, Nosowo

Wstęp

Średniowieczny zamek w Nosowie, o którym zachował się szereg źródeł pisanych, znalazł się w kręgu moich zainteresowań jako element realizowanego od kilku lat autorskiego projektu badawczego „Średniowieczne siedziby rycerskie Pomorza Środkowego”. W jego ramach przeprowadziłem identyfikację i weryfikację szeregu potencjalnych siedzib rycerskich¹ oraz podjąłem się reinterpretacji starszych badań², co zaowocowało stworzeniem katalogu około 150 obiektów uznanych za relikty dworów średniowiecznych, położonych we wschodniej części państwa Gryfitów (na wschód od Regi). Dość duży zasób dokumentów dotyczących dziejów zamku w Nosowie skłonił mnie do rozpoczęcia szczegółowych prac dotyczących lokalizacji obiektu oraz podjęcia jego wstępnego rozpoznania archeologicznego.

Niewielka miejscowość Nosowo położona jest w obecnych granicach administracyjnych gminy Biesiekierz (pow. koszaliński), 17 km na południowy zachód od Koszalina oraz 15 km na północ od Białogardu, bezpośrednio na południowym brzegu rzeki Radwi³ (ryc. 1).

Na podstawie analizy danych uzyskanych w trakcie lotniczego skanowania laserowego (ang. ALS), dostępnych na platformie www.geoportal.gov.pl zidentyfikowano kopiec ziemny o charakterze antropogenicznym (ryc. 2). Znajduje się on w obrębie, osiągającej tu szerokość około 300 m, doliny rzeki Radwi, w odległości 150 m w linii prostej od współczesnego mostu. Jest to jedyny obiekt o formie typowej dla średniowiecznych założeń obronnych położony w bezpośrednim sąsiedztwie tej miejscowości.

Założenie ma obecnie nieregularny kształt, wydłużony nieco na osi W–E. Jego wymiary wynoszą około 57 × 51 m. Otoczone jest fosą, zachowaną najlepiej po jego południowo-wschodniej stronie, gdzie jej szerokość dochodzi do 14 m. Posiada również dodatkowy wał o szerokości maksymalnej około 13,5 m. Ponadto w obrębie doliny – zwłaszcza pomiędzy obiektem a północnym jej brzegiem – czytelne są dodatkowe elementy antropogeniczne w postaci słabo czytelnych nasypów lub grobli, na zachód zaś od obiektu zidentyfikowano regularny okrągły kopiec o średnicy około 10 m.

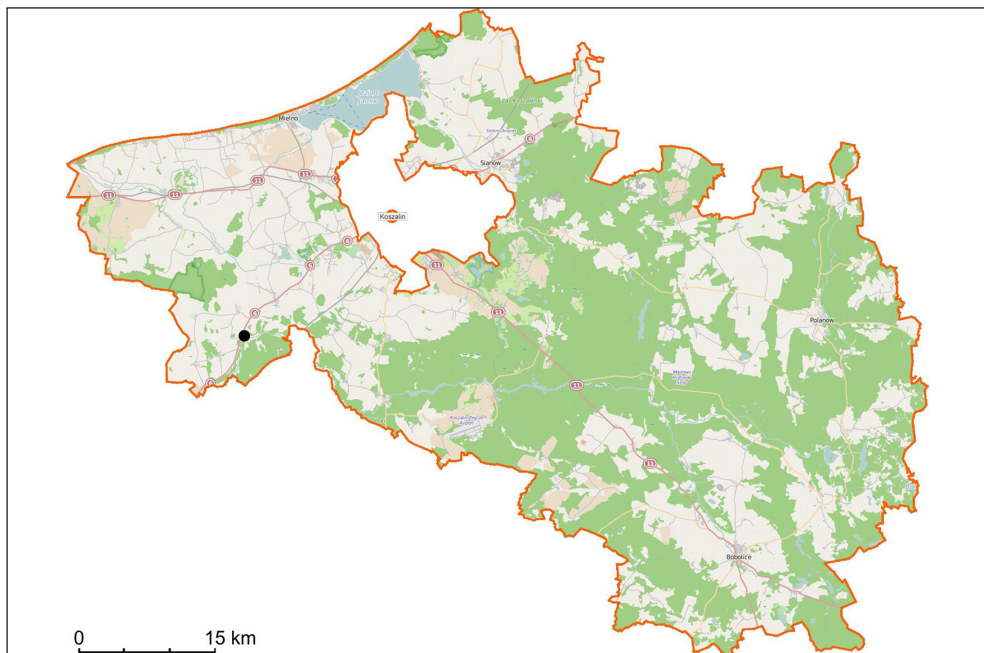
W celu weryfikacji lokalizacji średniowiecznego zamku na wytypowanym miejscu przeprowadzono badania terenowe w ramach projektu „Zamek w Nosowie (gm. Biesiekierz). Nieznany element lokalnego dziedzictwa kulturowego”, który został zrealizowany dzięki dofinansowaniu z budżetu Wojewódzkiego Urzędu Ochrony Zabytków w Szczecinie⁴.

¹ We współpracy z Muzeum Regionalnym w Szczecinku oraz Fundacją Relicta z Poznania przeprowadzono weryfikację 11 obiektów na terenie powiatu szczecineckiego, razem z Zamkiem Księżąt Pomorskich – Muzeum w Darłowie kolejnych siedmiu obiektów w granicach powiatu sławieńskiego. Ponadto prowadzono badania na trzech siedzibach rycerskich w obrębie powiatu kolobrzeskiego wraz ze Stowarzyszeniem Historycznym „Pamięć i Tożsamość” z Brojca oraz jednym obiekcie w powiecie koszalińskim dzięki wsparciu ze strony Stowarzyszenia „Klub Kobiet z Pazurem” z Bobolic oraz Muzeum Regionalnego w Bobolicach. We wszystkich tych pracach brała udział Grupa Eksploracyjno-Poszukiwawcza Parsęta.

² Por. Kuczkowski 2021.

³ Obiekt położony jest obecnie w administracyjnych granicach wsi Kraśnik Koszaliński (gm. Biesiekierz, pow. koszaliński), w obrębie dz. 384. Z uwagi jednak na kontekst historyczny w niniejszym artykule konsekwentnie będzie on określanym mianem Nosowo.

⁴ Serdecznie dziękuję Krajowemu Ośrodkowi Wsparcia Rolnictwa, Oddział Terenowy w Koszalinie oraz Nadleśnictwu



Ryc. 1. Nosowo (pow. koszaliński). Położenie wsi w granicach powiatu. Oprac. A. Kuczkowski



Ryc. 2. Nosowo (pow. koszaliński). Wizualizacja ziemnych pozostałości średniowiecznego zamku.
Oprac. G. Kiarszys

Badania archeologiczne

Weryfikację potencjalnych pozostałości ziemnych zamku przeprowadzono trzema metodami: prospekcją powierzchniową (w tym z użyciem detektorów metali), odwiertaniami oraz badaniami sondażowymi. Prace terenowe realizowano nie tylko na kopcu i w jego bezpośrednim otoczeniu, ale również na południowym brzegu Radwi, w miejscu przebiegu domniemanej przeprawy mostowej łączącej obiekt ze wsią.

Prospekcja powierzchniowa

W czasie prowadzonej prospekcji powierzchniowej (w tym przy użyciu detektorów metali) w obrębie kopca oraz w jego bezpośrednim otoczeniu pozyskano zespół 30 przedmiotów metalowych (żelaznych, ołowianych, aluminiowych oraz wykonanych ze stopów), których chronologia w zdecydowanej większości zamyka się w przedziale XIX–XX w.⁵ Natomiast na południowym brzegu rzeki, w bezpośrednim sąsiedztwie obecnych zabudowań wsi Nosowo, nie natrafiono na żadne zabytki.

Tylko jeden z przedmiotów, pochodzących z bezpośredniego otoczenia kopca, zaklasyfikować można jako wyrób średniowieczny. Jest to podkowa żelazna, której rozpiętość ramion wynosi 12,5 cm, wysokość 14,6 cm, a grubość 0,5 cm. Ma ona charakterystyczną, rozszerzającą się w środkowej partii, formę (ryc. 3).



Ryc. 3. Nosowo (pow. koszaliński). Średniowieczna podkowa żelazna. Fot./rys. A. Kuczkowski

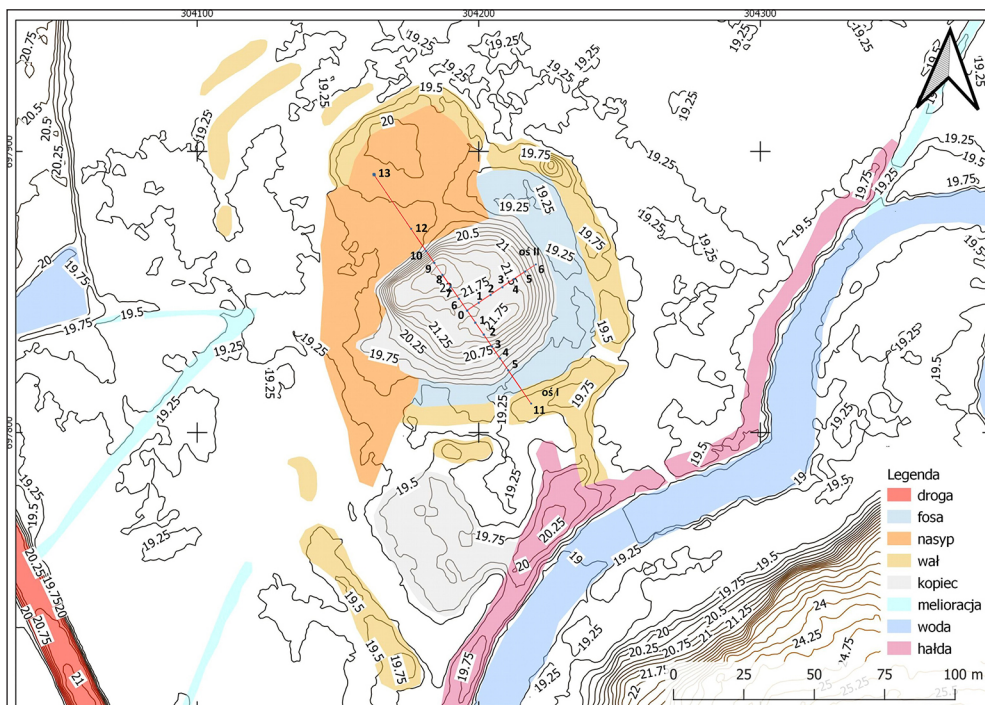
Białogard za udostępnienie terenu do badań. Same badania nie odbyłyby się bez wsparcia ze strony Stowarzyszenia Historycznego „Pamięć i Tożsamość” z Brojca oraz Grupy Eksploracyjno-Poszukiwawczej Parsęta.

⁵ Wszystkie zabytki pozyskane w trakcie omawianych tu badań archeologicznych trafiły do zbiorów Muzeum Oręża Polskiego w Kołobrzegu.

Odwierty

Odwierty wykonane zostały w dwóch miejscach – w obrębie nasypu i na południe od nurtu Radwi, w miejscu dawnej przeprawy mostowej.

W pierwszym z nich wykonano je na linii dwóch osi N–S (z odchyleniem na W) oraz na linii W–E (z odchyleniem na N)⁶. Poszczególne odwierty w obrębie kopca oddalone były od siebie o 5 m, dodatkowe wiercenia wykonano również na zewnętrznym wale od strony N oraz S, a także w obrębie fosy na N od kopca (ryc. 4).



Ryc. 4. Nosowo (pow. koszaliński). Planigrafia odwiertów w obrębie ziemnych pozostałości średniowiecznego zamku. Oprac. G. Kiarszys/A. Kuczkowski

Stwierdzono, że nasyp zbudowany jest z piasków i piasków gliniastych z dużą domieszką gruzu ceglanego, bryłek zaprawy, śladów spalenizny i fragmentów polepy. W jego partii centralnej, na głębokości 2,2–2,5 m, uchwycono nawarstwienia w postaci szarych piasków. Pomiędzy tymi dwoma sekwencjami stratygraficznymi wystąpił pokład żółtych piasków o charakterze niwelacyjnym. W ramach osi N–S natrafiono na zwarte warstwy gruzu ceglanego, zalegające na głębokości od 0,5 m w części S do 1–1,5 m w części N plateau. Odwierty na wale zewnętrznym wykazały natomiast, że ten element umocnienia ma jednolitą budowę. Został usypany sztucznie na wysokość co

⁶ Z uwagi na warunki terenowe w obrębie tej osi zdołano wykonać odwierty tylko od centrum kopca w stronę E.

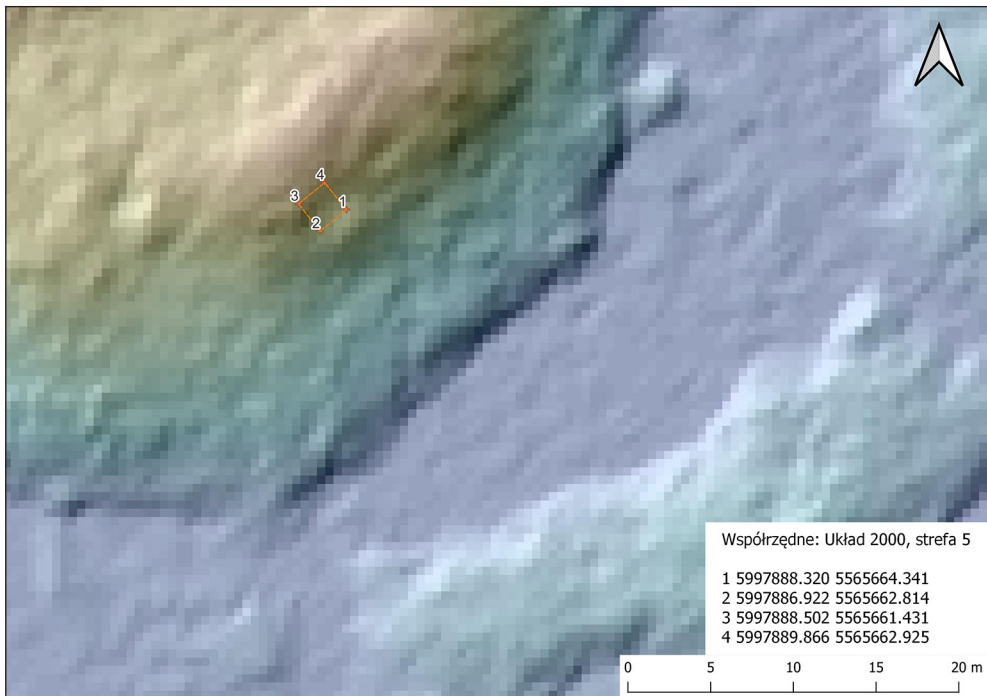
najmniej 1 m z wykorzystaniem zapewne ziemi pozyskanej w czasie kopania dookolnej fosy. Ta ostatnia zaś była o około 1 m głębsza niż obecnie.

Druuga seria odwiertów wykonana została w obrębie pola ornego położonego na południowym brzegu doliny Radwi, bezpośrednio przy zabudowaniach wsi Nosowo. Nie natrafiono tam jednak na żadne ślady nawarstwień antropogenicznych, mogących poświadczać wykorzystanie osadnicze tego obszaru.

Badania sondażowe

Wykop I

Założony został w południowo wschodniej części kopca, tuż poniżej krawędzi plateau, w obrębie partii stokowej, jego wymiary wynosiły 2 × 2 m (ryc. 5).

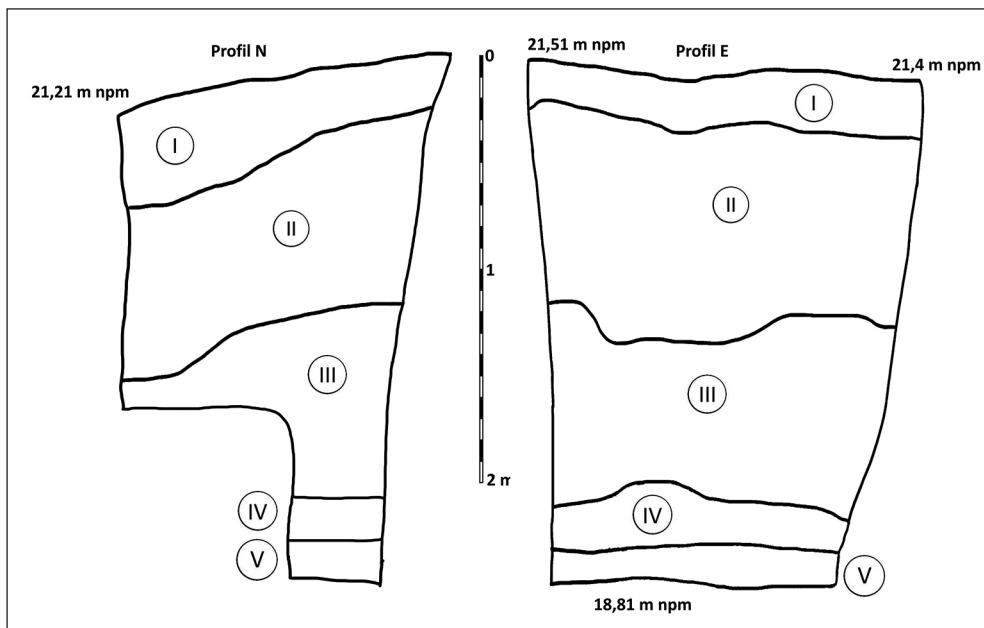


Ryc. 5. Nosowo (pow. koszaliński). Wykop I – lokalizacja w obrębie kopca. Oprac. G. Kierszys

Ze względów bezpieczeństwa od głębokości 1,5 m wykop został znacznie zawężony. Z tego powodu całą sekwencję stratygraficzną udało się zadokumentować tylko w północnej jego części. Wystąpił tu prosty układ, składający się z pięciu warstw (ryc. 6):

- warstwa I – humus leśny o miąższości od 20 cm w części północnej, do 40 cm w części południowej.

Inwentarz: brak;



Ryc. 6. Nosowo (pow. koszaliński). Wykop I – profile E i N. Rys. A. Kuczkowski

- warstwa II – warstwa szarobrunatnego piasku z dużą domieszką gruzu ceglano-
Miąższość warstwy wynosiła od 80 cm w części północnej wykopu do 92 cm w czę-
ści południowej.
Inwentarz: brak;
- warstwa III – szarobrunatny piasek gliniasty z niewielką domieszką gruzu ceglano-
go, miąższości maksymalnej około 90 cm.
Inwentarz: trzy ułamki ceramiki. Z warstwy tej pobrano również próbę węgla, prze-
znaczonych do analizy radiowęglowej;
- warstwa IV – warstwa ciemnoszarego piasku o miąższości maksymalnej 25 cm.
Inwentarz: 11 ułamków ceramiki;
- warstwa V – jasnoszary piasek o miąższości 20 cm.
Inwentarz: 32 ułamki ceramiki;
Calec – uchwycony na poziomie 18,81 m n.p.m.

W wyniku poczynionych obserwacji stwierdzono, że warstwy II–III wykazują wy-
raźny spadek w kierunku południowym, w stronę fosy. Warstwa II wiąże się zapewne
z końcowym etapem istnienia castrum i jego rozbiórką. Warstwa III to pozostałość po
średniowiecznym nasypie, na którym zostały zbudowane obiekty zamkowe. Dwie war-
stwy zalegające poniżej (IV–V) są śladem po osadnictwie wczesnośredniowiecznym,
poprzedzającym budowę kopca. Najstarszą fazę użytkowania tego miejsca wyznacza
pojedyncze znalezisko fibuli brązowej, znalezionej w obrębie fosy, w warstwie darni⁷.

⁷ Fibula reprezentuje typ 95–96, grupy V, serii 1. Chronologia: ok. 170–230 r. n.e. (za pomoc w analizie typologiczno-
chronologicznej dziękuję dr. Andrzejowi Kasprzakowi).

Źródła archeologiczne

Ceramika

Wykop I, warstwa III – zebrano tu trzy niewielkie ułamki ceramiki. Dwa z nich, tzw. stalowoszare (fragment przydenny oraz ułamek brzuśca), pochodzą z naczyń wypalonych w atmosferze redukcyjnej. Kolejny przydenny fragment pochodzi zaś z naczynia wykonanego z glin żelazistych, które po wypale uzyskują czerwony kolor.

Stan zachowania ułamków pozwala jedynie na bardzo ogólne ustalenia chronologiczne. Ceramika stalowoszara stała się powszechnie występującym komponentem materiałów garncarskich na Pomorzu Zachodnim w 2. połowie XIII w.⁸ Ceramika zaś czerwona była wytwarzana na Pomorzu dopiero od schyłku średniowiecza lub nawet od początków okresu nowożytnego⁹.

Średniowieczną genezę tej warstwy potwierdza również datowanie radiowęglowe, pozyskanych w jej obrębie węgli drzewnych¹⁰, których chronologię po kalibracji ustalono na 710 ± 35 BP, a więc na pierwsze dekady XIV w.

Wykop I, warstwa IV – w obrębie warstwy zebrano łącznie 11 ułamków ceramiki, pochodzących z naczyń całkowicie obtaczanych, wykonanych w technologii tradycyjnej. W zespole znajdują się trzy ułamki przykrawędne (ryc. 7) oraz osiem brzuśców (ryc. 8),



Ryc. 7. Nosowo (pow. koszaliński). Wykop I, warstwa IV – przykrawędne ułamki ceramiki.

Fot./rys. A. Kuczkowski

⁸ Rębkowski 1995, 26 i n.

⁹ Rębkowski 1995, 26 i n.

¹⁰ Datowanie wykonał prof. dr hab. inż. Marek Krąpiec, a sfinansowała je Fundacja Relicta, os. Batorego 82°o"/14, 60–687 Poznań, za co serdecznie dziękuję.

z których tylko na dwóch widoczne jest zdobienie w postaci dookólnych, płytkich żłobków. Wśród wylewów dwa ułamki, o silnie wychylonej krawędzi, są zdobione płytkimi dookólnymi żłobkami, które w jednym przypadku uzupełnione są ukośnymi nacięciami. Jeden wylew nie posiada żadnych zdobień, a krawędź jest wychylona na zewnątrz w nieznacznym stopniu. Ułamki te zaklasyfikować można do naczyń rodziny typów G¹¹, wydzielonych z wczesnośredniowiecznych materiałów ceramicznych szczecińskiego Wzgórza Zamkowego, gdzie występują w zasadzie we wszystkich nawarstwieniach, ale najliczniej pomiędzy 2. połową X–początkiem XI a 1. połową XIII w., przy czym stanowią komponent dominujący w okresie pomiędzy 2.–3. ćwiercią XI a 1. połową XII w.¹²



Ryc. 8. Nosowo (pow. koszaliński). Wykop I, warstwa IV – ułamki brzuśców naczyń. Fot. A. Kuczkowski

Wykop I, warstwa V – w obrębie warstwy zebrano 32 ułamki ceramiki.

Naczynie 1 – w zbiorze tym większość ułamków (pięć wylewów, dwa fragmenty przydenne oraz 13 brzuśców) pochodzi z jednego, przykrawędźnie obtaczanego naczynia, zdobionego krótkimi pionowymi nacięciami tuż pod wylewem i lekko wychyloną krawędzią. Przełam ułamków jest dwubarwny, a domieszka schudzająca gruboziarnista (ryc. 9). Wymiary naczynia wynoszą: średnica wylewu około 25 cm, średnica dna około 15 cm, grubość wylewu 0,7 cm, maksymalna grubość brzuśca 1,3 cm, maksymalna grubość dna 1,8 cm. Naczynie to zaklasyfikować można do naczyń rodzin B (Sukow-Dziedzice), czyli okazów obtaczanych jedynie przy krawędzi, słabo zdobionych, gdzie dominującymi formami były naczynia beczułkowate, słabo profilowane o wysoko umieszczonym załomie brzuśca oraz formy workowate¹³. Naczynia rodzin B wystę-

¹¹ Łosiński, Rogosz 1983, 212 i n.

¹² Cnotliwy, Łosiński 1983, 235, ryc. 205.

¹³ Łosiński, Rogosz 1983, 203.



Ryc. 9. Nosowo (pow. koszaliński). Sondaż I, warstwa V – naczynie rodziny typów B. Fot./rys. A. Kuczkowski

powwały jedynie w najstarszych nawarstwieńiach Szczecina, a więc w okresie pomiędzy 2. połową VIII–początkiem IX w. a 4. ćwiercią IX–połową X w.¹⁴

Pozostałe drobne ułamki pochodzą z innych okazów naczyń. Pośród nich jest pięć fragmentów wylewów oraz siedem ułamków brzuśców. Wszystkie wylewy zdobione są motywami dookólnych żłobków, linii falistych lub pionowych. Analogiczne ornamenty stwierdzono na czterech fragmentach brzuśców. Grubości wylewów wahają się od 0,6 do 0,8 cm, brzuśców zaś pomiędzy 0,7 a 0,8 cm. Przełamy są jednobarwne, a domieszka schudzająca drobnoziarnista.

Fragmenty te pochodzą z naczyń rodziny typów C (Feldberg) i D (Menkendorf). Do pierwszego z nich, reprezentowanego zazwyczaj przez baniaste naczynia silnie formująco obtaczane¹⁵, zaklasyfikowano co najmniej dwa ułamki wylewów oraz jeden brzusiec (ryc. 10). Wszystkie zdobione są na całej powierzchni różnymi układami linii falistych oraz wąskich żłobków.

Do naczyń rodziny typów D, w której występują głównie naczynia o esowatym profilu¹⁶, zaklasyfikowano natomiast co najmniej trzy ułamki wylewów (ryc. 11), zdobionych przy wylewie różnymi kombinacjami rytych motywów.

¹⁴ Cnotliwy, Łosiński 1983, 235, ryc. 205.

¹⁵ Łosiński, Rogosz 1983, 203 i n.

¹⁶ Łosiński, Rogosz 1983, 205 i n.



Ryc. 10. Nosowo (pow. koszaliński). Fragmenty naczyń rodziny typów C. Fot./rys. A. Kuczkowski



Ryc. 11. Nosowo (pow. koszaliński). Fragmenty naczyń rodziny typów D. Fot./rys. A. Kuczkowski

Oba rodzaje naczyń występują w nawarstwieniach szczecińskich w zasadzie przez całe wczesne średniowiecze, dominując zdecydowanie jednak w okresie pomiędzy 2. połową VIII–początkiem IX w. a 2. połową X–początkiem XI w.¹⁷

Dzieje Nosowa

Średniowieczne Nosowo położone było w obrębie kasztelanii kołobrzeskiej, tworzącej wschodnią część władztwa Gryfitów. W roku 1240 rozpoczął się proces daleko idących zmian ustrojowych, spowodowanych stopniowym przejmowaniem tych terenów przez biskupów kamieńskich, tworzących tutaj swoje dominium. Proces ten rozpoczęło nadanie przez księcia Barnima I biskupowi kamieńskiemu ziemi stargardzkiej, którą zamienił w 1248 r. na część ziemi kołobrzeskiej. Pozostałą jej część sprzedał bi-

¹⁷ Cnotliwy, Łosiński 1983, 235, ryc. 205.

skupom w 1276 r.¹⁸ Od tego czasu Nosowo stało się miejscowością położoną w obrębie obszaru granicznego pomiędzy dominium biskupim a książęcą ziemią białogardzką.

W rekonstrukcji dziejów Nosowa należy zwrócić uwagę na dwa dokumenty datowane na ostatnią ćwierć XIII w. Wydawca tych dyplomów, Rodgero Prümers, nie zdołał zidentyfikować występujących tam toponimów, uznając jedynie, że mamy do czynienia z okolicami Koszalina (dokument z 1287 r.) oraz z obszarem na północ od Białogardu (dokument z 1295 r.). Tymczasem dokładna analiza zachowanych zapisów pozwala na powiązanie ich z Nosowem, a ich treść przynosi niezwykle istotne informacje dotyczące jego dziejów.

Pierwszy z dyplomów, wystawiony 15 sierpnia 1287 r., dotyczy nadania przez rycerza Bartusza Niger (Czarnego) 40 łanów we wsi Mokre koszalińskiemu klasztorowi cysterek. Zawiera on niezwykle ciekawy ustęp: *Ponadto, za natchnieniem Bożym, dodaliśmy za zgodą spadkobierców dworu Nesenaslowe cudowne dzieło ze wszystkimi okolicznymi łąkami, których granice biegną od wielkiego kamienia leżącego przy drodze bezpośrednio do wody, która nazywa się Roduge, a od tego samego kamienia przez bagno aż do posiadłości Pustekowe*¹⁹.

Opisaną w dyplomie konfigurację terenu odnieść można do okolic Nosowa, gdzie hydronim *Roduge* odpowiada współczesnej Radwi, wzdłuż południowego brzegu której biegła droga łącząca przeprawy mostowe w Nosowie i Karlinie. Dobra *Pustekowe* to zaś obecna wieś Pustkowo, która od drogi i Radwi oddzielona była pasem bagien, a od Nosowa dzieli ją odległość około 4 km w linii prostej.

Mamy tu również informację o dworze *Nesenaslowe*, pod którym upatrywać należy właśnie Nosowo²⁰. Jest to jedna z najstarszych wzmianek o siedzibie rycerskiej na Pomorzu Środkowym. Na podstawie łacińskiego określenia *curia* trudno wnioskować jednak o charakterze tego obiektu. Chociaż zauważyć należy, że jest to jedno z całego katalogu słów używanych w średniowieczu na określenie siedzib rycerskich²¹.

Drugi dokument, wystawiony 16 września 1295 r., zawiera potwierdzenie Bogusława IV nadania koszalińskiemu klasztorowi cysterek 30 łanów pola *Scheterowe* przez rycerza Borka. Pole to znajdować się miało nieopodal *Nezenassowe*. W dokładnej lokalizacji tego pola pomocna jest mapa topograficzna sporządzona w 1836 r. Na północny wschód od wsi Lulewice (niem. *Alt Lüllfitz*), widnieją aż trzy toponimy związane ze średniowieczną nazwą: łąka *Die Scheterow Wiese*, zagajnik *Die Scheterow Fichten* oraz pole *Die Schütterow*²². Z tego powodu można uznać, że pod określeniem *Nezenassowe* kryje się, leżące około 6 km w linii prostej na północny wschód Nosowo.

Dla uzyskania pełnego obrazu dziejów Nosowa w tym okresie należy chwilę zatrzymać się nad postacią Borka, sprawującego urząd kasztelana kołobrzeskiego, a także

¹⁸ Rymar 2022, 179 i n.

¹⁹ *Insuper diuina nobis inspirante racia, heredum cum consensu addidimus curie Nessenaslowe miricam cum omnibus pratis circum iacentibus, quorum termini sunt de lapide magno iacente iuxta viam directe usque in aquam, que dicitur Roduge, et ab eodem iam dicto lapide per paludem usque ad bona Pustekowe* (PUB 3 (1), 20–21).

²⁰ Już w starszej literaturze zauważono, że toponim *Nezenassowe* łączyć należy z Nosowem por. Glasenapp 1897, 60; Schulz 1935, 125).

²¹ Nowakowski 2021, 197 i n.

²² *Urmesstichblatt I/4*.

przyjrzeć dziejom tego mikroregionu. Aktywność publiczną tego rycerza datuje się od 1251 r., a jako kasztelan występuje trzykrotnie w 1253 r. Na jego majątek składały się rozliczne dobra w ziemi kołobrzeskiej, które po utracie stanowiska częściowo nadał Kościołowi, a częściowo sprzedał. Od roku 1271 przebywał już na stałe nad Regą tworząc zrąb późniejszej potęgi rodowej w oparciu o Łobez, Resko oraz Strzemie²³.

Przedstawione powyżej wydarzenia z życia tej postaci wpisują się w procesy przemian społecznych i ustrojowych, które w tym okresie miały miejsce na Pomorzu. To właśnie wówczas książe administracja terytorialna opierająca się na kasztelaniach, obsadzanych przez przedstawicieli wpływowych rodów słowiańskich, uległa zmianie na landwójtostwa zarządzane przez aparat urzędniczy mianowany przez księcia. Ta utrata wpływów spowodowała, że w ciągu XII–XIII w. wielka własność ziemska, dzierzona do tej pory przez rodzime elity, została przejęta w większości przez klasztory²⁴.

Ziemią białogardzką w imieniu książąt pomorskich zarządzał prawdopodobnie od 1276 roku, a dowodnie od roku 1280, pozbawiony ojcowizny książę meklemburski Przybysław z Parchimia. Po objęciu administracji tego obszaru występował tylko dwukrotnie jako świadek na dokumentach, najpierw Bogusława IV w 1280 r.²⁵, a później miasta Kołobrzegu w 1282 r.²⁶

Kilka lat później, w latach 1283–1284 doszło do wojny pomorsko-brandenburskiej, która miała istotny wpływ na pozycję Przybysława. W wyniku tego konfliktu Bogusław IV musiał zobowiązać się do zapłaty kontrybucji w wysokości 4000 grzywien do września 1286 r. Jako zabezpieczenie tego długu posłużyła ziemia wkrzańska z możliwością jej zamiany na ziemię oleszańską, dobrską i zwierzyniecką oraz łobeską lub białogardzką. I zapewne tak się stało w przypadku tej ostatniej, gdyż 29 października 1285 r. Przybysław przyjął zwierzchnictwo margrabiów. Większość historyków opowiedziała się za uznaniem jego przejścia na służbę brandenburską za swoistą „zdradę”. Tymczasem krok ten wynikał z warunków zawartych w porozumieniu pomiędzy margrabiami a Bogusławem IV i uznania zmiany suwerena²⁷.

Dla prześledzenia dalszego rozwoju wypadków ważny wydaje się fakt, że w przytoczonym dokumencie sam Przybysław określa się tytułem *dei gracia dictus de Belgarte*²⁸. Taki zwrot zresztą został użyty jeszcze dwukrotnie – w dokumentach wystawionych 24 czerwca 1287²⁹ oraz 30 kwietnia 1289³⁰. Nie jest wykluczone, że użycie takiego sformułowania było odbiciem jego rosnących ambicji politycznych i dążenia do usamodzielnienia się. Nie jest znana data usunięcia władcy z Białogardu, a także powody tego kroku są nie do końca jasne. Błażej Śliwiński uznał, iż przełomowym rokiem był 1295, kiedy doszło do podziału księstwa między Bogusława IV i jego brata Ottona I. Miało to

²³ Sello 1901, 11 i n.

²⁴ Wybranowski 2011, 276 i n.

²⁵ PUB 2 (2), 419.

²⁶ PUB 2 (2), 480.

²⁷ Por. Śliwiński 2004.

²⁸ PUB 2 (2), 571–572.

²⁹ ...*dei gracia dominus de Belgarden*... – PUB 3 (1), 15–16.

³⁰ ...*dei gracia domicellus de Belegart*... – PUB 3 (2), 74.

znacznie osłabić pozycję międzynarodową tego pierwszego i zmianę jego nastawienia w stosunku do księcia wygnańca³¹.

Powróćmy do potwierdzenia nadania przez rycerza Borka pola *Scheterowe*. Wystawiony w 1299 r. przywilej lokacyjny Białogardu świadczy, że cysterki spełniły pokładane w nich nadzieje na zagospodarowanie nadanych dóbr. W tym bowiem roku zamiast pola mowa jest już o wsi o tej samej nazwie³².

Ród Borków był w posiadaniu włości w tym rejonie jeszcze około 50 lat po nadaniu pola *Scheterowe*. W 1342 r. bracia Borko i Mikołaj, przed obliczem biskupa Fryderyka, oddali dobra nosowskie (*Nesenassow*) koszalińskiemu klasztorowi cysterek³³. Byli to ci sami bracia, którzy wraz z innymi przedstawicielami rodu w roku 1338 zostali zmuszeni do ugody z książętami wołoskimi. Pięć lat wcześniej nestor rodu – Borko, syn Jakuba, poddał swoje zamki margrabiom brandenburskim, którym obiecał również występowanie przeciw wszystkim ich przeciwnikom za wyjątkiem książąt pomorskich. Taki sojusz spotkał się ze zdecydowaną reakcją tych ostatnich. Rodowa siedziba Borków, zamek w Strzmielu, został zniszczony, a w czasie walk poległo dwóch członków rodu³⁴.

Pierwsza pewna wzmianka o zamku w Nosowie pochodzi z 3 maja 1364 r., kiedy to Wincenty Holk z Kołobrzegu rzekł się na rzecz biskupa kamieńskiego zamku Nosowo wraz z przynależnymi wsiami w zamian za uwolnienie swojego syna Jana i zadośćuczynienie za jego najazd na dobra biskupie³⁵. Starcia te były elementem długotrwałego sporu pomiędzy Holkami a Kamykami o Nosowo³⁶.

Do tej pory Holkowie nie widnieli w opracowaniach poświęconych rycerstwu pomorskiemu. Podkreślić należy jednak, że pomimo zamieszkiwania przez tę rodzinę Kołobrzegu, mogła się ona cieszyć statusem rycerskim, tworząc jednocześnie patrycjat miejski. O przynależności do tego stanu społecznego świadczy dopiero późniejszy odcisk pieczęci Jakuba, jednego z rajców lubeckich, znajdujący się przy dokumencie datowanym na 1408 r. Sam wizerunek na tarczy herbowej nie jest czytelny, natomiast towarzyszy mu hełm z klejnotem w postaci syreny, a więc atrybuty należne jedynie przedstawicielom rycerstwa³⁷. W opracowaniu dotyczącym herbów mieszczan lubeckich zamieszczono herb Holków, na którym widnieje statek na morzu. To wyobrażenie

³¹ Por. Śliwiński 2004.

³² Granica obszaru przynależnego do Białogardu biegła: *item a Lulleuitze usque ad terminos ville Schetterowe, item a terminis Schetterowe directe per paludem versus orientem usque ad terminos villa Custerniz* (PUB 3 (2), 378). Sama wieś musiała zostać opuszczona już w 1550 roku, kiedy doszło do procesu sądowego o przebieg granic pomiędzy dobrami przynależnymi do Białogardu a Lulewicami w obrębie opustoszałych gruntów wsi Schetterowe. Sprawę uregulowano dopiero w 1748 roku, kiedy przeprowadzono urzędowy podział gruntów (Klemz 1925). Nie jest wykluczone, że spór graniczny z roku 1508 pomiędzy Nosowem a Białogardem spowodowany był opuszczeniem wsi i koniecznością regulacji tej sprawy na opustoszałym terenie. W dokumencie z 3 lipca 1508 Bogusław X wezwał strony konfliktu do stawienia się 11 lipca do Białogardu w celu rozstrzygnięcia sporu dotyczącego granicy pomiędzy Nosowem a Białogardem (APS ZAPS 1127, 150).

³³ PUB 11 (1), 189.

³⁴ Michalski 2005, 150–151.

³⁵ APS ZAPS 1126, 169.

³⁶ Wehrmann 1896, 38–39.

³⁷ Por. *Lübecker Bürgersiegel des...* 1865, 88–89; tabl. 15:99. Jakub Holk był rajcą lubeckim od 1387 r., pięciokrotnie był członkiem delegacji Lubeki na zjazdy Hanzy, aby ostatecznie w 1408 r. zostać z miasta wygnanym, tracąc jednocześnie cały swój majątek (*Lübecker Bürgersiegel des...* 1865, 88–89; Fehling 1925, 48). Wątpliwości wśród badaczy dotyczą daty śmierci Jakuba Holka, która przypaść miała na 1409 r. (Dittmer 1859, 46) lub bliżej nieokreślony czas po 1416 r. (*Lübecker Bürgersiegel des...* 1865, 88–89).

również posiada, charakterystyczne dla tej warstwy społecznej elementy heraldyczne – hełm z klejnotem w postaci proporca (ryc. 12)³⁸. Na tym etapie trudno rozstrzygnąć czy rodzina ta należała do stanu rycerskiego w czasie posiadania zamku nosowskiego, czy dopiero została nobilitowana w Lubece.



Ryc. 12. Odcisk pieczęci Jakoba Holka oraz wizerunek jego herbu. Wg *Lübecker Bürgersiegel des...* 1865, 88–89; tabl. 15:99; Gritzner, Hildebrandt 1871, 46, tabl. 10

13 lipca 1373 r. biskup kamieński Filip, za zgodą kapituły kamieńskiej i przy wydatnej pomocy Koszalina i Kołobrzegu, zakupił zamek w Nosowie wraz z przynależnymi doń wsiami – Biesiekierzem, Kraśnikiem, Ząbkami, Nosowem i *Scheterowe* za kwotę 5000 grzywien „oczek zięby” od rycerza Henninga Kranksporn³⁹. Ponadto w dokumencie zawarto przyrzeczenie biskupa, iż zburzy zamek nosowski, jeżeli wezwą go do tego mieszcianie i nie będzie wznosił nowego, pozrywa rybne jazy na Parsęcie i Radwi (*Raddughen*) i również powstrzyma się od budowy nowych jazów⁴⁰.

Widać wyraźnie, że zamek nosowski pełnił ważną funkcję strategiczną. Jego posiadanie umożliwiało – w pewnym stopniu – kontrolowanie lądowych, a także wodnych, szlaków komunikacyjnych. Również istnienie jazów, które uniemożliwiały przepływanie ryb sprawiało, że – zwłaszcza Kołobrzeg – narażony był na straty spowodowane brakiem możliwości połowów rzecznych. Nie da się na tym etapie badań rozstrzygnąć jednoznacznie, czy doszło do wyegzekwowania zapisu tej transakcji. Można raczej w to wątpić. Osiem lat później, 16 czerwca 1381 r. biskup rozstrzygał spór pomiędzy

³⁸ Gritzner, Hildebrandt 1871, 46, tabl. 10.

³⁹ Jest to pierwsza wzmianka o tym rodzie rycerskim, który w późniejszym okresie działał na ziemi białogardzkiej oraz sławińskiej (Bagmihl 1854, 117 i n.).

⁴⁰ APS ZAPS 1126, 160.



Ryc. 13. Nosowo (pow. koszaliński). Siedziba rycerska w świetle źródeł kartograficznych: a – mapa M.F. Schmettaua (lata 80. XVIII wieku), b – Urmesstichblatt (1836), c – Messtichblatt (1938)

dziekanem Jerzym Kelerem, scholastykiem Janem Zenneghen (Zeveggen) i kapitułą kołobrzeską a Piotrem Ganztowem i Gerislaussem Podewilsem z Nosowa o roczny czynsz z Biesiekierza⁴¹. Zapewne przedstawiciel rodu Podewilsów zarządzał zamkiem nosowskim, czerpiąc dochody z przynależnych doń dóbr, będąc jednocześnie wierzycielem biskupa.

Kolejne zachowane dokumenty poświadczają, że dobra nosowskie należały przez około 100 lat do rodu Kameke, którego kolejni przedstawiciele mieli znaczący udział w życiu politycznym Pomorza.

12 marca 1389 r. Konrad Kameke z Nosowa podpisał w Sztumie umowę zaciętną z zakonem krzyżackim. Mające trwać 15 lat porozumienie, zobowiązywało pomorskiego rycerza do służby w sile 30 rycerzy i giermków, 120 koni oraz 30 kuszników. Wynagrodzenie opiewało na 5000 grzywien rocznie, 400 grzywien pruskich na własne utrzymanie w czasie wypraw, a także na zwrot potencjalnych szkód poniesionych w ich trakcie. Oddział rycerza miał uczestniczyć w działaniach skierowanych przeciw Królestwu Polskiemu, księstwu mazowieckiemu, a także w obronie Prus. Nie mógł on również zawierać umów przeciwko zakonowi, a także podejmować żadnych wrogich działań. Był to rezultat zakonnej polityki rozszerzania wpływów wojskowych i zapewniania sobie potencjalnych sojuszników na Pomorzu, co w kontekście zaostrzającego się konfliktu z Polską i Litwą miało zagwarantować wolną drogę przez Pomorze ewentualnym sojusznikom krzyżaków z Europy Zachodniej. Tego samego dnia rycerz ów zaciągnął również pożyczkę u wielkiego mistrza w wysokości 300 grzywien pruskich, które spłacić miał po upływie 10 lat, w trzech rocznych ratach po 100 grzywien, wypłacanych w okresie Wielkiej Nocy. W razie niemożności spłaty trzech przedstawicieli dłużnika miało na własny koszt w ciągu 14 dni udać się do Lęborka i tam przebywać do czasu uiszczenia należności. Z dalszych wydarzeń wynika, że Konrad Kameke nie przestrzegał zawartych w umowie postanowień, dopuszczając się napaści na tereny pograniczne. 24 stycznia 1391 r. komtur Konrad Wallenrod wystosował list z żądaniem zwrotu drewna i innych towarów zagarniętych przez niego (*Kunrat Kamke zu Naßburg*) wójtowi Białego Boru, a także dotrzymania poprzednich zobowiązań⁴².

Uregulowanie zadłużenia nie przebiegało zgodnie z planem, skoro 21 października 1404, a więc pięć lat po przewidzianej umową spłacie pierwszej raty, sam wielki mistrz Konrad von Jungingen zażądał jej uiszczenia. Śmierć Konrada Kameke przed 15 lipca 1406 spowodowała, że dług ów przejęli – rzekomo nieświadomi wcześniej jego istnienia – synowie Kartze i Mikołaj. Konrad Kameke był postacią niezwykle ważną w ówczesnym dominium biskupim. Pełnił funkcję wójta (*advocatus*) na zamku biskupów w Polanowie, gdzie po raz pierwszy poświadczony był na tym urzędzie 29 października 1382 r. W związku z przejściem przez Bogusława VIII zamków w Golczewie, Polanowie, Maszewie i Lipiu rycerz ten przeszedł na służbę książęcą i już od 1392 r. widniał jako książęcy wójt w Polanowie. W spór, dotyczący długu rodziny względem zakonu, włączył się również książę Bogusław VIII, zabiegający o wydłużenie terminu spłaty

⁴¹ APS ZAPS 1131, 71.

⁴² APS ZAPS 1131, 71.

przez swoich wasali, czemu z początku wielki mistrz był wyraźnie przeciwny, po dwóch jednak tygodniach wyraził na to zgodę. Ostatecznie część zadłużenia Mikołaj Kameke spłacił 17 lutego 1407 r. i od tej daty nie widzimy dalszej wymiany korespondencji dotyczącej tej sprawy. Podobnie jak jego ojciec, był mocno zaangażowany tak w sprawy wewnętrzne, jak i politykę międzynarodową księstwa. Również i on piastował urząd wójta polanowskiego, na którym to stanowisku po raz pierwszy poświadczony został 6 listopada 1400 r. W kolejnych latach widzimy Mikołaja Kameke jako posła Bogusława VIII do państwa krzyżackiego oraz Królestwa Polskiego, a także jako członka orszaku księcia do Krakowa w 1403 r. Po przegranej zakonu pod Grunwaldem, brał udział w latach 1410–1411 r. w płądrowaniu nadgranicznych obszarów zakonnych. Ród Kameke wziął również udział w konflikcie pomiędzy Bogusławem VIII a biskupem kamieńskim Mikołajem Bockem, wywodzącym się z zakonu krzyżackiego. Ówczesną sytuację polityczną skomplikowała bulla papieża Grzegorza XII (1406–1415), w której na prośbę biskupa kamieńskiego mianował wielkiego mistrza oficjalnym obrońcą diecezji. Pojawienie się Konrada Bonowa, co najmniej od 18 lipca 1412 r., jako administratora biskupstwa i jego ambicje polityczne doprowadziły do zawarcia przez niego sojuszu z krzyżakami wymierzonego w księcia i wybuchu otwartej wojny⁴³. W drugiej połowie 1413 r. zakon najechał zarządzane przez ród Kameke okolice Szczecinka i Polanowa. Około 11 listopada tegoż roku zajęli oni Nosowo i okoliczne wsie⁴⁴.

Kwestie te uzyskały swoje odbicie w zeznaniach spisanych w czasie procesu polsko-litewsko-krzyżackiego w 1414 r. W artykule XIII zawarto informacje, że około dnia św. Marcina (11 listopada 1413 r.) dobra nosowskie najechał nadleśniczy krzyżacki ze Świdwina (*Waltmester de Schynewen*), zajmując zamek oraz sześć wsi – Biesiekierz (*Bysybker*), Wierzchomino (*Verchomijn*), Wierzchominko (*Werhemimeschehagen*), Kraśnik (*Craczeke*), Nosowo (*Nassow*) i Ząbki (*Nyedor*). Miało zostać stamtąd skradzione zboże, a sam zamek w chwili składania owych zeznań nadal zajmowany był *wbrew Bogu i sprawiedliwości, bez zgodnego z prawem tytułu (contra Deum et iusticiam nullo legitimo titulo)*. Straty oszacowano wówczas na 3000 kop groszy praskich, domagając się jednocześnie odszkodowania w wysokości 10000 kop groszy⁴⁵.

Krzyżacka okupacja musiała zakończyć się wkrótce po spisaniu powyższych zeznań, a same dobra zwrócone biskupowi Magnusowi, który w zamian za kwotę 1100 grzywien nadał je 15 lipca 1415 r. rycerzowi Reimarowi von Versen⁴⁶. Zastrzeżono wówczas, że ma on dopilnować, aby przedstawiciele rodu Kameke nie powrócili na zamek nosowski⁴⁷. Stosunki pomiędzy tą rodziną a biskupem musiały jednak ulec poprawie w ciągu kolejnych kilku lat. Już bowiem na dokumencie wystawionym 2 listopada 1427 r. widnieje Mikołaj Kameke, piszący się z Nosowa⁴⁸. Kolejne zaś nadania i piastowane wysokie urzędy w administracji dominium biskupiego świadczą, że stosunki te musiały

⁴³ O Konradzie Bonow szerzej: Simiński 2013b.

⁴⁴ Szerzej na ten temat: Simiński 2013a.

⁴⁵ *Lites ac res...* 1935, 182–183.

⁴⁶ W średniowieczu przedstawiciele tego rodu spotykani byli jako właściciele dóbr ziemskich na obszarze dominium biskupiego (m. in. Weldkowo, Smęcino) (Bagmihl 1843, 8 i n.).

⁴⁷ *Geschichte...* 1924, 125; Simiński 2019, 213.

⁴⁸ *Geschichte...* 1924, 141.

być przez kolejne lata stosunkowo dobre. 1 września 1428 r. biskup Zygfryd nadał Kartze, Piotrowi i Klawesowi z Nosowa oraz Cieszymirowi (Tessmer) i Klawesowi Kameke jako lenno „do wspólnej ręki” wsie Wierzchomino, Kraśnik, Wyszewo (*Szedele*), Gozd, Rylewo, Ustronie Morskie, *Kathendorf* (?), Ząbki (*Niendorp*), Gorawino, Cybulino (*Szebbelyn*) oraz Rosochę (*Rotzog*)⁴⁹. Nie dotyczyło to jednak całego rodu. 17 stycznia 1438 r. Klawes Kameke ze Strzepowa oświadczył, że został mianowany przez biskupa Zygryda, za zgodą kapituły oraz za pozwoleniem Koszalina i Kołobrzegu, biskupim zarządcą zamku w Nosowie wraz z młynem i dwoma wsiami (Nosowem oraz Ząbkami). Nałożono na niego obowiązek utrzymania zamku oraz uiszczania dorocznych opłat. Zobowiązał się również do nieutrudniania spławu drewna Radwią oraz nie pobierania żadnych opłat za to, a także strzeżenia zamku przeciw wszelkim wrogom biskupa (w tym miejscu z imienia zostali wymienieni kuzyni Kartzego – Piotr, Cieszymir i Klawes), nie rozpoczynania żadnych zatargów bez wiedzy biskupa oraz otwarcia wrót zamku dla biskupa oraz kapituły⁵⁰. Informacja z dokumentu wystawionego 6 grudnia 1441, w którym Kartze Kameke wymieniony jako wójt w Nosowie, jest ostatnim znanym autorowi poświadczeniem posiadania zamku przez tę rodzinę⁵¹.

Od co najmniej 1486 r. jako właściciele tych dóbr występowali już tylko przedstawiciele rodu Münchow. Pierwszym z nich był Wacław Münchow (*Vencze Monnichow*), widniejący na liście świadków dokumentu biskupa Benedykta z 28 maja 1486⁵². Trudno jednoznacznie wskazać przyczynę tej zmiany własnościowej. Pewną wskazówką jest wykaz dóbr stołowych biskupstwa kamieńskiego, datowany na 1496 r., gdzie mowa jest o: *Item castrum Nasszow est impignorantum Vincentio Monuchow cum suis attinentiis. Ignoro, pro qua summa. Set ipse dat pro summa MM CC marcis*. Wynika z tej zapiski, że zamek nosowski wraz z przynależnościami był zastawiony Münchowowi za nieznaną spisującemu kwotę, która – wedle samego rycerza – wynosić miała 2200 grzywien⁵³. Być może jest to właśnie powód opuszczenia tego miejsca przez dotychczasowych posiadaczy i przekazania go w ręce innego rodu rycerskiego, który mógł w danej chwili zaofiarować biskupowi znaczną sumę za nadanie tych dóbr.

Wacław (*Venze Munchow*) 4 stycznia 1505 określony jest jako wójt Karlina i dziedziczny właściciel Nosowa. Poświadczył wówczas porozumienie pomiędzy Piotrem Glasenappem oraz biskupem kamieńskim w sprawie zamków w Bobolicach i Bobrowie⁵⁴. 11 grudnia 1510 r. rozstrzygnął on spór pomiędzy mieszczanami koszalińskimi a proboszczem Piotrem Wendlandem o wypas koni na miejskim polu⁵⁵. 16 stycznia 1520 biskup kamieński z wdzięczności za liczne zasługi nadał mu pewne dochody z młyna w Mierzynie⁵⁶.

⁴⁹ APS ZAPS 1126, 223.

⁵⁰ APS ZAPS 1126, 244–245.

⁵¹ APS ZAPS 1126, 249.

⁵² *Geschichte...* 1924, 210.

⁵³ Fenrych, Lesiński 1962, 251.

⁵⁴ APS ZAPS 1127, 131–132.

⁵⁵ APS ZAPS 1132, 113–114.

⁵⁶ APS ZAPS 1127, 193.

Nosowo pozostawało w rękach rodziny von Münchow do 1779 r. (część A) oraz 1848 r. (część B), kiedy to zostały one przejęte przez rodzinę Heydebrecków⁵⁷.

Pamięć o istnieniu średniowiecznego zamku była żywa wśród miejscowej społeczności jeszcze w okresie międzywojennym. Zachowane wówczas relikty zabudowy uznawane były za pozostałość po zamku rycerzy-rabusiów. Zanotowano również informację o tym, że zbroja ostatniego właściciela zamku miała zostać złożona pod ołtarzem kościoła w Kraśniku⁵⁸. Co ciekawe, niszczące wylewy Radwi notowane w 1888 oraz 1922 r. nie zalały kopca⁵⁹, co poświadczać może jego wcześniejsze walory obronne i wzniesienie w dogodnym miejscu.

Chronologia obiektu

Przeprowadzone badania, chociaż o dość ograniczonym zakresie, przyniosły wiele informacji. Przede wszystkim udało się potwierdzić, iż wytypowany obiekt został sztucznie usypany i założony z wykorzystaniem istniejącego tu wyniesienia terenowego.

W wykopie sondażowym udało się odkryć dwie fazy starszego osadnictwa, datowanego na podstawie niewielkich zespołów ceramiki na początek IX–połowę XI w. (?) oraz okres pomiędzy 2.–3. ćwiercią XI a 1. połową XII w. (?). Na podstawie tego niewielkiego wykopu trudno zrekonstruować rodzaj aktywności osadniczej, której pozostałościami są udokumentowane warstwy. Można jednak przypuszczać, że z racji położenia na wyspie, znajdującej się pośród rozlewisk rzeki Radwi, spotykamy się z elementami obronności. Należy wspomnieć o dworze *Nezenassowe*, który został wymieniony w dokumencie z 15 sierpnia 1287 r. Na tym etapie badań w kategoriach roboczej hipotezy wiązać można niewielki zespół ceramiki, datowany w szerokich ramach młodszych faz wczesnego średniowiecza, ze wzmianką o dworze rycerskim. Należy ewentualność jego lokalizacji w miejscu z natury obronnym uznać za wielce prawdopodobną. Hipoteza ta wymaga weryfikacji w toku dalszych badań wykopaliskowych.

W bliżej nieokreślonym momencie, prawdopodobnie w pierwszych dekadach XIV w., miejsce to zostało poddane daleko idącemu przekształceniu. Wówczas zapewne usypano kopiec. Odtworzenie zabudowy majdanu oraz rekonstrukcja faz budowlanych nie jest obecnie możliwa. Prawdopodobne jest wznoszenie samego kopca w co najmniej dwóch etapach, czytelnych jako warstwy III i IV. Czy budowę obiektu obronnego w klasycznej, późnośredniowiecznej formie dworu na kopcu łączyć można z rodem Borków lub z biskupem kamieńskim pozostawić należy obecnie jako nierozstrzygnięte.

Zagadnienie wzniesienia castrum w Nosowie oraz ewentualne istnienie w tym miejscu wcześniejszej siedziby znakomicie wpisują się w dyskusję na temat genezy średniowiecznych siedzib obronnych na Pomorzu. Z literatury przedmiotu wiadomo, że pojawienie się tego typu obiektów zbiega się w czasie z rosnącym znaczeniem warstwy rycerskiej w państwie, przy jednoczesnym osłabianiu władzy książęcej. Na terenach

⁵⁷ Por. Brüggemann 1784, 579–580; Berghaus 1867, 388–389.

⁵⁸ Kościół został rozebrany w 1953 roku i ewentualna weryfikacja tej informacji nie jest obecnie możliwa (Bonow 2004, 27).

⁵⁹ Moldenhauer 1926.

niemieckojęzycznych miało to miejsce już pod koniec XIII i na początku XIV w.⁶⁰ Na Pomorzu procesy te zachodziły w podobnym czasie. Ich początków upatrywać można już w latach 70. XIII w., a kulminacja nastąpiła w latach 20.–30. XIV w. W okresie tym społeczeństwo pomorskie uzyskało bardzo szeroki zakres wolności względem władzy zwierzchniej, z prawem do wypowiedzenia posłuszeństwa na czele⁶¹. Przemiany te zachodziły jednocześnie z przekształceniami w systemie administracyjnym, co miało bezpośrednio przełożenie na pozycję warstwy rycerskiej w państwie.

Genezę siedzib obronnych w postaci dworów na kopcach w tej części Pomorza łączyć należy z napływem obcego rycerstwa, co miało miejsce w przeciągu XIV w.⁶² Nie oznacza to, że wcześniej nie istniały tu siedziby możnowładcze. Jedną z nich był zamek Wrzosowo (*Vressow*), stanowiący siedzibę kasztelana kołobrzeskiego Borka II, pełniącego swój urząd w okresie od około 1255 do 1270 r.⁶³ Nie udało się jednak zidentyfikować ewentualnych pozostałości tego obiektu, a więc trudno cokolwiek stwierdzić na temat jego formy.

O ile początek istnienia umocnionej siedziby rycerskiej w Nosowie wydaje się dość precyzyjnie określony o tyle jej opuszczenie i zanik jest sprawą bardziej skomplikowaną. Z pomocą przychodzą tu archiwalne źródła kartograficzne. Na mapie z lat 80. XVIII w. autorstwa Friedricha Schmettau'a, widać w omawianym miejscu rozbudowane założenie w postaci budynku w kształcie litery „U”, zajmującego północną część kopca otoczonego czworoboczną fosą oraz budynków o charakterze zapewne gospodarczym, znajdujących się pomiędzy kopcem a Radwią. Pozostała część zabudowy wsi rozlokowana była po obu brzegach rzeki. Ponadto około 350 m na północny wschód od dworu widnieje młyn nad, obecnie bezimiennym, ciekim stanowiącym dopływ Radwi.

Mapa topograficzna okolic z roku 1836 pokazuje początki procesu degradacji siedziby na kopcu. Pomimo istniejącej zabudowy dostrzec można zanikającą fosę, która czytelna była już tylko z południowo-wschodniej strony nasypu. Na północ od niego widoczne jest rozległe rozsypisko powstałe zapewne w wyniku zniszczenia wału zewnętrzznego. Być może spowodowane było to pracami związanymi z przystosowaniem tego miejsca do nowych funkcji. Na kolejnych mapach wykonywanych dla tego terenu widać, że siedziba uległa całkowitemu zanikowi, a jedyną pozostałością po niej jest pojedynczy budynek, wykorzystywany zapewne już tylko w celach gospodarczych. Wydaje się, że porzucenie tradycyjnej siedziby rycerskiej mogło zbiec się z przejęciem majątku z rąk rodziny Münchow przez ród Heydebreck w końcu XVIII w.

Powyższe ustalenia chronologiczne, chociaż mają obecnie charakter roboczych hipotez, zdają się wskazywać, że Nosowo mogło być miejscem o jednej z najdłuższych tradycji istnienia siedziby rycerskiej, przechodząc ewolucję od dworu o charakterze obronnym, poprzez klasyczne średniowieczne castrum, po nowożytne założenie rezydencjonalne.

⁶⁰ Biermann 2020.

⁶¹ Simiński 2019, 325.

⁶² Guzikowski 2015, 61.

⁶³ Sello 1912, 72–73.

Przemian tych nie należy oczywiście postrzegać jedynie jako zmian architektonicznych czy stylistycznych. Były one bowiem odbiciem zmieniających się struktur społecznych, a zwłaszcza roli rycerstwa w pomorskim systemie społecznym.

Podsumowanie

Omówione tu stanowisko archeologiczne, w obrębie którego zidentyfikowano pozostałości średniowiecznego zamku oraz co najmniej dwóch faz osadnictwa wczesnośredniowiecznego i śladów zasiedlenia z okresu wpływów rzymskich, to jedno z ciekawszych miejsc tego typu na Pomorzu. Przypuszczać należy, iż objęcie kopca i jego otoczenia szeroko zakrojonymi badaniami interdyscyplinarnymi mogłoby przynieść zasób informacji rzucający nowe światło na przemiany średniowiecznego budownictwa rezydencjonalnego. Za kompletne novum zaś uznać należy możliwość rozpoznania dworu rycerskiego funkcjonującego tu w okresie przedlokacyjnym, a należącego do przedstawiciela lokalnych elit słowiańskich.

Bibliografia

ŹRÓDŁA ARCHIWALNE

Archiwum Państwowe w Szczecinie (APS)

[Zespół] Archiwum Państwowe w Szczecinie (ZAPS)

- 1126 Regesten zu den Urkunden des Bistums Camin, I. Band. 1140–1480, Nr. 1–786, 1908.
- 1127 Regesten zu den Urkunden des Bistums Camin, II. Band 1481–1780, 1908.
- 1131 Regesten zu den Urkunden des Domstifts Kolberg, 1249–1714, 1913.
- 1132 Regesten zu den Urkunden des Cisterzienser Nonnen-Klosters in Köslin, 1277–1588, 1918.

ŹRÓDŁA DRUKOWANE

- Geschichte...* – H. Hoogweg (red.). 1924. *Geschichte des Geschlechts von Heydebreck. Urkundenbuch* I. Stettin.
- Lites ac res...* – J. Karwasińska (oprac.). 1935. *Lites ac res gestae inter Polonos Ordinemque Cruciferorum* 3. Warszawa.
- PUB 2 (2) – R. Prümers (red.). 1885. *Pommersches Urkundenbuch* 2 (2) (1278–1286). Stettin.
- PUB 3 (1) – R. Prümers (red.). 1888. *Pommersches Urkundenbuch* 3 (1) (1287–1295). Stettin.
- PUB 3 (2) – R. Prümers (red.). 1891. *Pommersches Urkundenbuch* 3 (2) (1296–1300). Stettin.
- PUB 11 (1) – K. Conrad (red.). 1990. *Pommersches Urkundenbuch* 11 (1) (1341–1345). Köln–Wien.

ŹRÓDŁA KARTOGRAFICZNE

Messtichblatt

1938 Topographische Karte (Messtichblatt), arkusz 1862-Alt Belz, <<http://igrek.amzp.pl/details.php?id=7398>> [dostęp: 26.07.2023].

Schmettau

Lata 80. XVIII wieku Schmettausche Karte (zasób: Staatsbibliothek zu Berlin, Preussische Kulturbesitz, Kartenabteilung, Kart. 5420-Blatt 15).

Urmesstichblatt I/4

1836 *Bande I, Blatt 4. Aufgenommen und gezeichnet im Jahr 1836 von Pr. Lieut. Von Wedell in d. G. Art.* (zasób: Staatsbibliothek zu Berlin, Preussische Kulturbesitz, Kartenabteilung, Kart. 729-Blatt 606).

LITERATURA

Bagmihl J.T. 1843. *Pommersches Wappenbuch gezeichnet und mit Beschreibung der Wappen und historischen Nachweisen versehen* 1. Stettin.

Bagmihl J.T. 1854. *Pommersches Wappenbuch gezeichnet und mit Beschreibung der Wappen und historischen Nachweisen versehen* 4. Stettin.

Berghaus H. 1867. *Landbuch des Herzogthums Pommern und des Fürstenthums Rügen. Enthaltend Schilderung der Zustände dieser Länder in der zweite Hälfte des 19. Jahrhunderts*, cz. 3, 1. Anklam.

Biermann F. 2020. *Mittelalterliche Turmhügel in Brandenburg und Thüringen – ein Vergleich*. W: A. Hummel, P. Fütterer, H.-J. Beier (red.), *Adel, Burg und Herrschaft zwischen Saale und Zickauer Mulde*. Langenweissbach, 147–157.

Bonow F. 2004. *Zu Hause fremd. Dorfleben in Hinterpommern 1945–1957*. Berlin.

Brüggemann L.W. 1784. *Ausführliche Beschreibung des gegenwärtigen Zustandes des Königl. Preußischen Herzogthums Vor- und Hinter-Pommern*, Th. 2, 2. Stettin.

Cnotliwy E., Łosiński W. 1983. *Chronologia absolutna*. W: E. Cnotliwy, L. Leciejewicz, W. Łosiński (red.). *Szczecin we wczesnym średniowieczu. Wzgórze Zamkowe*. Wrocław–Warszawa–Kraków–Gdańsk–Łódź, 230–244.

Dittmer G.W. 1859. *Genealogische und biographische Nachrichten über lübeckische Familien aus älteren Zeit*. Lübeck.

Fehling E.F. 1925. *Lübeckische Ratslinie von den Anfängen der Stadt bis auf die Gegenwart*. Lübeck.

Fenrych W., Lesiński H. 1962. *Rejestr dochodów stołowych biskupa kamińskiego z 1496 roku. Materiały Zachodniopomorskie* 8, 227–254.

Glasenapp von E. 1897. *Vollständige Genealogie des alt-hinterpommerschen Geschlechts der Erb-, Burg- und Schlossgesesenen von Glasenapp* 2: *Theil und Ergänzung des 1884 erschienenen I. Theiles*. Berlin.

Gritzner M., Hildebrandt A.M. 1871. *J. Siebmacher's grosses und allgemeines Wappenbuch in einer neuen vollständig geordneten und reich vermehrten Auflage mit heraldi-*

- schen und historisch-genealogischen Erläuterungen*, 3:3(1): *Der Adel der freien Städte Hamburg, Bremen und Lübeck*. Nürnberg.
- Guzikowski K. 2015. *Obce rycerstwo na Pomorzu Zachodnim do początku XIV wieku*, Szczecin.
- Klemz 1925. Urkunde zur Geschichte Belgards und des Belgarder Landes. XXVIII: Separations-Rezeß über die Feldmark Schetterow. *Aus dem Lande Belgard* 4(16), 62–64.
- Kuczkowski A. 2021. Co odkryto nad Jeziorem Lubiatowskim w 1869 r.? *Rocznik Koszaliński* 49, 9–23.
- Lübecker Bürgersiegel des... 1865. Lübecker Bürgersiegel des Mittelalter aus den Archiven der Stadt Lübeck 1*, oprac. C.J. Milde. Lübeck.
- Łosiński W., Rogosz R. 1983. Zasady klasyfikacji i schemat taksonomiczny ceramiki. W: E. Cnotliwy, L. Leciejewicz, W. Łosiński (red.), *Szczecin we wczesnym średniowieczu. Wzgórze Zamkowe*. Wrocław–Warszawa–Kraków–Gdańsk–Łódź, 203–230.
- Michalski Ł. 2005. Średniowieczne posiadłości Borków w ziemi sławieńskiej i białogardzkiej w kontekście udziału rodu w życiu politycznym Pomorza Słupskiego do początku XV wieku. W: W. Rączkowski, J. Sroka (red.), *Historia i kultura ziemi sławieńskiej 4: Gmina Malechowo*. Sławno, 143–157.
- Moldenhauer H. 1926. Altes aus Nassow. *Unsere Heimat, Beilage zur Kösliner Zeitung* 5, 2.
- Nowakowski D. 2021. Siedziby pańskie na Śląsku w świetle źródeł pisanych. Studium nad średniowieczną nomenklaturą. *Przegląd Archeologiczny* 49, 191–220.
- Rębkowski M. 1995. *Średniowieczna ceramika miasta lokacyjnego w Kołobrzegu*. Kołobrzeg.
- Rymar E. 2022. *Barnim I. Książę Słowian na Pomorzu (ok. 1220/21–1278)*. Kraków.
- Sello G. 1901. *Geschichtsquellen des burg- und schlossgessesenen Geschlechts von Borcke 1: Bis zum Ausgang des 14. Jahrhunderts*. Berlin.
- Sello G. 1912. *Geschichtsquellen des burg- und schloßgessesenen Geschlechts von Borcke 1(1): Familiensagen*. Berlin.
- Schulz F.E. 1935. *Die Orts- und Flurnamen des Kreises Köslin: und ihre Auswertung als Bausteine für die Kultur- und Siedlungsgeschichte des Kreises*. Köslin.
- Simiński R. 2013a. Kontakte der Familie von Kameke mit dem Deutschen Orden in Preussen um die Wende vom 14. bis zum 15. Jahrhundert. Ein Beitrag zur Funktionierung der Ritterelite des Herzogtums Pommern-Stolp im Grenzraum von Pommern und dem Deutschordensstaat. *Studia Maritima* 26, 5–28.
- Simiński R. 2013b. Konrad Bonow – archidiakon Tribsees, nadpleban Stralsundu i administrator diecezji kamieńskiej na tle stosunków pomorsko-krzyżackich w pierwszych dziesięcioleciach XV wieku. W: R. Biskup, A. Radziwiński (red.), *Kościół i duchowieństwo w średniowiecznej Polsce i na obszarach sąsiednich*. Toruń, 139–166.

- Simiński R. 2019. *Konflikt-pojednanie-współpraca. Studia nad polityką książąt zachodniopomorskich i biskupów kamięńskich wobec Zakonu Krzyżackiego w Prusach w latach 1320–1423*. Wrocław.
- Śliwiński B. 2004. Kilka uzupełnień do biografii księcia meklemburskiego Przybysława II, zięcia księcia wschodniopomorskiego Mściwoja. *Średniowieczne Polskie i Powszechne* 3, 90–102.
- Wehrmann M. 1896. Bischof Johann von Cammin, 1343–1370. *Baltische Studien* 46, 1–44.
- Wybranowski D. 2011. Główne linie rozwojowe rycerstwa Pomorza Zachodniego do schyłku XIII wieku. W: B. Możejko, M. Smoliński, S. Szybkowski (red.), *Dzierżawcy, literaci, posłowie. Studia z dziejów średniowiecza* 16. Malbork, 263–288.

Summary

Medieval castrum Nasszow – castle in Nosowo (Koszaliński District)

Nosowo is a hamlet located in today's Biesiekierz Commune (Koszaliński District), 17 km to the south east of Koszalin and 15 km to the north of Białogard, directly on the south bank of the River Radew. Following the analysis of data obtained as a result of Airborne Laser Scanning (ALS) available on www.geoportal.gov.pl an anthropogenic mound located in the vast valley of the River Radew, to the north of today's buildings of the hamlet. In order to verify the location of the medieval castle on site excavations were carried out in designated area within the "Castle in Nosowo (Biesiekierz Commune) project. Unknown element of the local cultural heritage", which was carried out thanks to the grant awarded by the Voivodeship Office for Cultural Property Protection in Szczecin.

Excavation works included archaeological prospection (including metal detectors), drills made in two main axes and a shovel test pit. The information obtained confirmed that here we deal with the remains of a medieval defence structure.

Thanks to a considerable number of written sources which mention Nosowo and their confrontation with archaeological sources it can be presumed that this location was used as the home to knights as early as at the end of the 13th century. Sources mention a court of the knight Bartusz Niger (Black) *Nesenaslowe* in 1287. The castle is mentioned first time in 1364, when it belonged to House Holk of Kołobrzeg. From the fourth quarter of the 14th century for nearly 100 years the castle was in the hands of successive representatives of the House of Kameke and later on, until the end of the 18th century, of House Münchow. The analysis of cartographic sources indicates that it was until then that the Nosowo Castle was inhabited, to be abandoned to deteriorate over time after the palace was built. It means that the castle can be considered one of the defence structures which were longest in continuous use in this part of Pomerania, hence a site offering enormous possibilities for archaeological research.