



Misa chrzcielna z Tychowa pow. stargardzki

Marcin Majewski

Muzeum Archeologiczno-Historyczne w Stargardzie

m.majewski@muzeum-stargard.pl

<https://orcid.org/0000-0001-8404-3347>

Abstrakt

W tekście zaprezentowano jeden z najnowszych nabytków Muzeum, którym jest misa chrzcielna ufundowana w 1686 r. przez pastora Petrusa Falcka i jego małżonkę Rahelę Catharinę Schröder dla kościoła wiejskiego w Tychowie (niem. *Hansfelde*) pow. stargardzki.

Abstract

The paper presents one of the most recent acquisitions to the Museum collection, namely a baptismal bowl funded by Reverend Peter Falck and his wife Rahel Catharina Schröder for village church in Tychowo (German *Hansfelde*), Stargard County in 1686.

Słowa kluczowe

Tychowo pow. stargardzki (niem. *Hansfelde*), Petrus Falck, Rahel Catharina Schröder, kotlarze, misa chrzcielna

Keywords

Tychowo, Stargard County (Germ. *Hansfelde*), Petrus Falck, Rahel Catharina Schröder, Coppersmiths, Baptismal Bowl

W 2023 r. mieszkańiec okolic Stargardu przekazał do zbiorów Muzeum Archeologiczno-Historycznego w Stargardzie metalową misę, która była przechowywana w jego rodzinie od zakończenia drugiej wojny światowej. Zabytek został wpisany do muzealnej księgi inwentarzowej sztuki pod numerem: MS/S/1404.

Misa

Naczynie waży 2,64 kg i zostało wykonane głównie ze stopu miedzi z cynkiem¹. Średnica górna wraz z kołnierzem wynosi 45,5 cm, wysokość misy waha się pomiędzy 6,8 a 7,3 cm, a średnica dolnej partii ma 25,7 cm. Szeroki na ok. 7 cm płaski kołnierz

¹ Analiza składu chemicznego metali wykonana spektrometrem manualnym X-MET8000 Expert w dwóch punktach po zewnętrznej stronie misy dała następujące wyniki dla głównych składników stopu: Cu 73,68%, Zn 18,73% oraz Cu 77,66%, Zn 19,99%. Zbliżony rozkład procentowy najważniejszych metali w stopie miała misa odnaleziona w okolicach Słupska, por. Chmielowska, Poklewski 1978, 90.

został zakończony prostą krawędzią. Jego powierzchnię zakomponowano trzema strefami dookólnych dekoracji (ryc. 1). Przy krawędzi wykonano wtórnie inskrypcję kapitałą w języku niemieckim z elementami łaciny, początkowo rytowaną, a kolejno z użyciem drobnego punktaka: (początnik) DIESES (przerywnik) TAUF (przerywnik) BECKEN HAT GOTT ZU EHREN DER: HAHS FELDISCH (przerywnik) KIRCHEN VEREHRET H + PETRUS FALCK PAST: HANSF: MIT SEINER EHLIEBSTEN RAHEL CATHARINA (przerywnik) SCHRÖDERIN (przerywnik) AO · 1686 (znak zakończenia). Poniżej inskrypcji wybito dookólnie za pomocą puncy pojedyncze motywy sześciolistnych rozet podwieszonych do zdwojonych taśm, które w połączeniu mogły stanowić moduły fryzu arkadowego (ryc. 2). Ostatnią, dolną strefę ornamentacji kołnierza, tworzą pojedyncze odciski puncy w formie półokrągłych tarcz z wpisanymi wewnątrz lawaterzami (?) (ryc. 3). W bordiurze lustra misy wydzielono dookólne pole



Ryc. 1. Misa chrzcielna, fundowana dla kościoła w Tychowie pow. stargardzki w 1686 r.
Fot. M. Majewski, oprac. C. Rysz, MAH w Stargardzie



Ryc. 2. Dekoracja kołnierza misy chrzcielnej z Tychowa. Fot. M. Majewski, MAH w Stargardzie



Ryc. 3. Jeden z motywów dekoracyjnych kołnierza misy chrzcielnej z Tychowa.
Fot. M. Majewski, MAH w Stargardzie

wypełnione inskrypcją w minuskule późnogotyckiej: GLUEHKE (?)². Jest to powtarzający się niemal pięciokrotnie napis wydzielony za pomocą dwóch sześciolistnych rozetek ułożonych w pionie. Wydobyto je z tła, które wypełniono szrafowaniem. W lustrze oddzielnym od pola inskrypcyjnego plastycznym półwałkiem ukazano scenę *Grzechu Pierworodnego*, którą wykonano z matrycy i techniką repusowania (ryc. 4). Na odwrocie zauważyć można na podstawie, bokach i kołnierzu linie ciągów szlifierskich. Misa nosi ślady użytkowania czego efektem jest częściowe zatarcie dekoracji lustra, a na ścianie widoczna jest linia poziomu wody wypełniającej niegdyś naczynie.

Fundatorzy i pierwotne miejsce przechowywania misy

W świetle zachowanej inskrypcji naczynie zostało darowane dla kościoła w Tychowie pow. stargardzki (niem. *Hansfelde*)³ jako misa chrzcielna przez pastora Petrusa Falcka i jego małżonkę Rahelę Catharinę *de domo* Schröder w 1686 r. P. Falck został powołany na stanowisko pastora w Tychowie w 1682 r. Ożenił się z Rahelą Cathariną Schröder, podwójną wdową po tychowskich duchownych, Joachimie Witte i Jacobie Pagenkopie. Była ona córką kaznodziei z tej samej miejscowości, Aegidiusa Schrödera, który piastował swoją funkcję od 1641 r. oraz Anny Brenner (Bremer), pochodzącej ze Stargardu⁴.

Misę odnotował w 1908 r. w katalogu zabytków powiatu szadzkiego Hugo Lemcke. Opisał ogólnie obiekt nie cytując inskrypcji fundacyjnej, ale wymieniając darczyńców. Zapisał jednak błędną datę fundacji jako 1656 r.⁵ H. Lemcke określił ten obiekt jako misę chrzcielną (niem. *Taufschüssel*)⁶, odlaną z „mosiądzu”, o średnicy 45 cm, z przedstawieniem *Grzechu Pierworodnego* na dnie, wykonaną w technice repusowania oraz inskrypcją minuskułową: *lvt* itd.⁷ Obiekt przechowywany był w tychowskim kościele zapewne do 1945 r. Świątynia jako polski kościół katolicki poświęcona została dopiero rok później. Zapewne w okresie pomiędzy 1945 a 1946 r. misa dostała się w prywatne ręce, w których pozostawała ponad 77 lat.

² Na temat inskrypcji umieszczanych w lustrach mis i ich znaczenia, por. Kowalski 1996, 102–106.

³ W pierwszej części inskrypcji twórca błędnie wybił nazwę miejscowości z kościołem jako *Hahs feldich Kirchen*. Jednak w określeniu pastora tej świątyni zastosował poprawny skrót: *Past. Hansf.* Co jednoznacznie wskazuje na wieś Tychowo w pow. stargardzkim.

⁴ Hildebrandt 1724, 55; Moderow 1903, 439. Być może ich synowie, Augustus i Egidius, uczęszczali od 1704 r. do Szkoły Ratuszowej w Stargardzie, por. MAH w Stargardzie, Biblioteka, sygn. S-285. Sam pastor P. Falck wdał się w latach 1715–1719 w spór z urzędnikami stargardzkiej Fundacji Gröninga, czego świadectwem jest zachowana korespondencja w sprawie, por. APS, Konsystorz Prowincji Pomorskiej w Szczecinie, sygn. 11954.

⁵ Lemcke 1908, 19.

⁶ Obiekty tego typu określano w j. niemieckim także jako: *Taufschale* i *Taufbecken*. Przy doborze odpowiedniego terminu kierowano się głębokością naczynia.

⁷ Lemcke 1908, 19.



Ryc. 4. Scena Grzechu Pierworodnego w lustrze misy chrzcielnej z Tychowa.
Fot. M. Majewski, MAH w Stargardzie

Misy chrzcielne na ziemi stargardzkiej oraz pozostałym obszarze Pomorza Zachodniego

Typologią mis nazywanych w starszej literaturze norymberskimi lub mosiężnymi, a obecnie niemieckimi, zajął się najobszerniej Hermann P. Lockner⁸. Na gruncie polskim swoją klasyfikację, opartą w głównej mierze na pracy poprzedniego badacza, zaproponowała Jadwiga Kuczyńska⁹. Naczynia o przedstawieniu *Grzechu Pierworodnego* i towarzyszącej inskrypcji minuskułowej w lustrze zaliczane są wg typologii H.P. Locknera do grupy IV, datowanej na okres około 1500–połowa XVI w.¹⁰ Natomiast J. Kuczyńska przypisała te misy do typu II, występującego około 1470–1550 r. Autorka wyróżniła siedem wariantów (A–G) sceny z przedstawieniem *Grzechu Pierworodnego*, która była, obok *Zwiastowania*, najpopularniejszą ilustracją ukazywaną na lustrze naczyń. Egzemplarz tychowski należy do wariantu G, a jego powstanie według cytowanych typologii przypada na lata 20.–30. XVI w.¹¹

W opublikowanych pomorskich inwentarzach zabytków z przełomu XIX i XX w. brakuje precyzyjnych opisów wyposażenia kościelnego. H. Lemcke w przypadku mis określanych jako chrzcielne wskazywał jedynie temat przedstawienia, a czasami charak-



Ryc. 5. Misa chrzcielna ze sceną *Grzechu Pierworodnego* z kościoła w Witkowie pow. stargardzki wg stanu sprzed 1945 r. Fot. ze zbiorów Landesarchiv w Greifswaldzie, Rep. 55 Bildarchiv, Kasten 29

teryzował rodzaje ornamentów dekoracyjnych i inskrypcje wokół sceny, co dziś uniemożliwia określenie konkretnego wariantu przedstawienia na lustrze. Na terenie dzisiejszego powiatu stargardzkiego zinwentaryzowano wówczas misy z *Grzechem Pierworodnym* w kościołach wiejskich Grzędzic, Moskorzyna i Witkowa¹². Ta ostatnia, znana z późniejszej fotografii, była egzemplarzem starszym, zaliczanym przez J. Kuczyńską do wariantu D, datowanego na około 1487 r. (ryc. 5). W okresie przedwojennym misa ze sceną *Grzechu Pierworodnego* znajdowała się także na wyposażeniu kościoła św. Jana w Stargardzie. Dodatkowy fryz, obiegający lustro naczynia, składał się z powielonego puncowanego motywu dzwonu. Na kołnierzu wybito za pomocą punc dwa dookolne

⁸ Lockner 1982, 31–79. Uwagi dotyczące nazewnictwa określającego stop, z których wykonywano misy wyraził słusznie Artur K.F. Wołosz 1994, 111 i kolejno Alina Tomaszewska-Szewczyk 2016, 24.

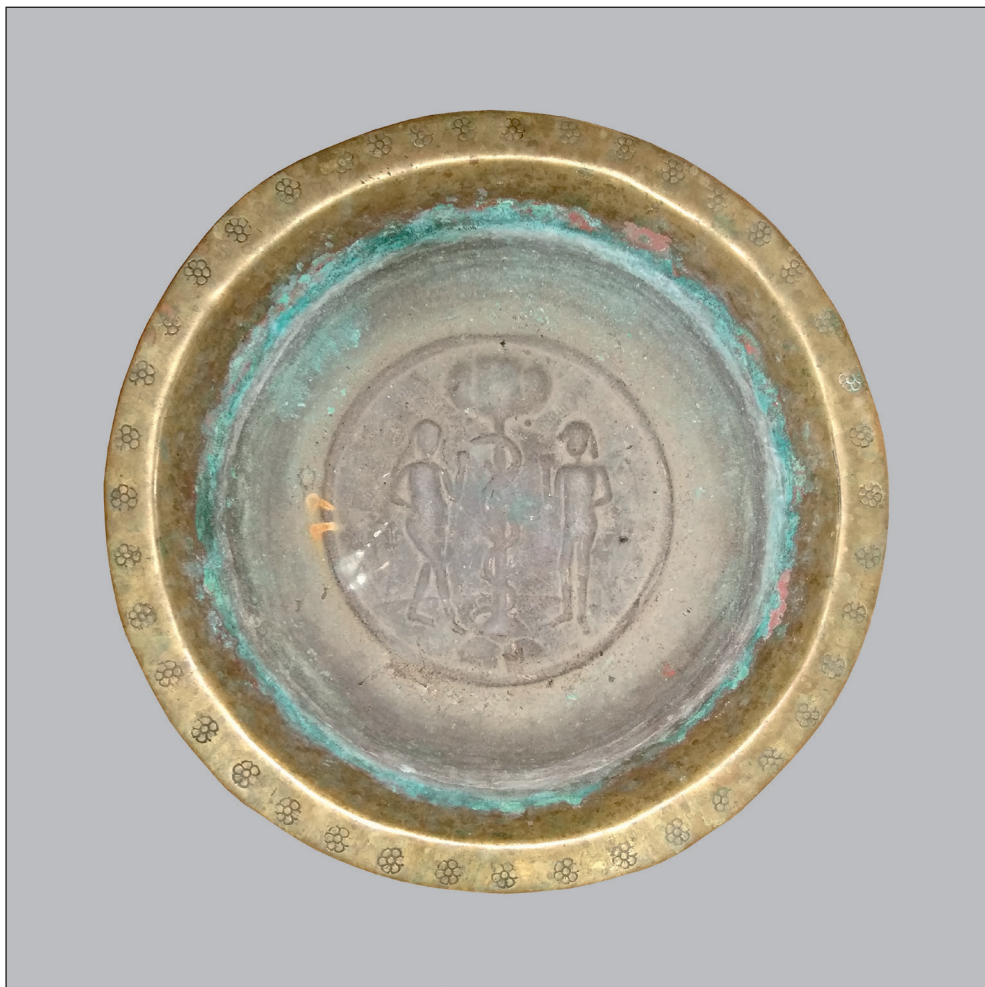
⁹ Kuczyńska 1991, 121–130; Kuczyńska 2000, 83–88.

¹⁰ Lockner 1982, 49–71.

¹¹ Kuczyńska 2000, 86–88.

¹² Pierwszy obiekt miał średnicę 34,5 cm i wąski kołnierz o szerokości jedynie 1,5 cm, por. Lemcke 1908, 101; drugi, o średnicy 43 cm, a trzeci, 30,5 cm i głębokości 9 cm, por. Lemcke 1906, 100, 217.

fryzy z powtórzonym wizerunkiem lecącego ptaka oraz liścia¹³. W kościele Mariackim w Gryficach znajdowały się dawniej aż trzy misy chrzcielne ze sceną *Grzechu Pierworodnego*, z których jedna była złocona¹⁴. Do dziś na Pomorzu Zachodnim zachowało się kilka naczyń z tym przedstawieniem. Są to m.in. misy z Ryszewka (wariant D) i Mielna w pow. pyrzyckim¹⁵, Wielina pow. koszaliński (wariant B) (ryc. 6)¹⁶ oraz Będargowa pow. policki (wariant B)¹⁷.



Ryc. 6. Misa chrzcielna ze sceną *Grzechu Pierworodnego* z kościoła w Wielinie pow. koszaliński.
Fot. M. Majewski, MAH w Stargardzie

¹³ Średnica naczynia, którego chronologia została określona na XVII w., wynosiła 42,5 cm, por. LAG, Rep. 55 Nr. 114, 24.

¹⁴ Misy o średnicach 36, 31 i 36 cm, por. Lemcke 1914, 86.

¹⁵ Bartosz, Słomiński 2013, 111, 192.

¹⁶ Kuczyńska 1991, 255.

¹⁷ Pierwotnie w kościele w Warzymicach pow. policki, por. Łuczak 2013, 143.

W wariantcie G, do którego przypisano misę z Tychowa, znanych było z terenu Polski pod koniec ubiegłego stulecia jedynie jedenaście egzemplarzy¹⁸. Najbliższą analogią dla naczynia, pozostającego obecnie w zbiorach stargardzkiego Muzeum, jest zabytek przechowywany w skarbcu konkatedry św. Jana Chrzciciela w Kamieniu Pomorskim (ryc. 7)¹⁹ oraz obiekt oferowany do sprzedaży w handlu antykwarecznym w 2021 r.²⁰.



Ryc. 7. Misa chrzcielna ze sceną *Grzechu Pierworodnego* przechowywana w skarbcu konkatedry pw. św. Jana Chrzciciela w Kamieniu Pomorskim. Fot. M. Majewski, oprac. C. Rysz, MAH w Stargardzie

¹⁸ Kuczyńska 2000, 63.

¹⁹ Kuczyńska 1991, 212.

²⁰ <https://onebid.pl/pl/antyki-misa-chrzcielna-drzewo-grzechu-norymberga-xvi-w/1055424> (dostęp: 20.10.2021).

Misy typu II, ale z innymi przedstawieniami w lustrze, przechowywane były dawniej w stargardzkich kościołach: Mariackim (*Zwiastowanie*)²¹ i św. Jana (*Zwiastowanie*)²² oraz świątyniach wiejskich okolic miasta: w Bralęcinie (dama z rozwianymi włosami, trzymająca w dłoni lusterko)²³, Dolicach (*Zwiastowanie*)²⁴, Krzywicy (*Zwiastowanie*)²⁵, Koszewie (*Galopujący jeździec dmący w róg*)²⁶, Kurcewie (*Zwiastowanie*)²⁷, Warszynie (*Zwiastowanie*)²⁸, Żalęcinie (*Zwiastowanie*)²⁹.

Jak wynika z powyższych przykładów, misy wytwarzane w okresie XV–XVI (XVII) w., ale także i cynowe datowane na XVI–XIX/XX w.³⁰ były jeszcze na początku



Ryc. 8. Misa chrzcielna ze sceną *Zwiastowania* z kościoła w Dolicach pow. stargardzki, wg stanu z 2000 r.
Fot. M. Majewski, MAH w Stargardzie

²¹ Średnica misy 45 cm, w lustrze dodatkowy fryz obiegający scenę i inskrypcję składał się z powtórzeń puncowanego motywu rozety. Na szerokim kołnierzu wybito za pomocą punc dwa dookólne fryzy z wielokrotnym motywem rozety oraz lilii, por. LAG, Rep. 55 Nr. 114, 24.

²² Scena *Zwiastowania* została określona jako „sehr primitive Darstellung”. Średnica misy 37 cm. Na kołnierzu fryz złożony z motywów liści, kwiatów, winogron i łańcucha, por. LAG, Rep. 55 Nr. 117, 36.

²³ Średnica naczynia 49 cm. Wokół sceny fryz kwiatowy i arabeska. Dekorowany kołnierz, por. Lemcke 1906, 23.

²⁴ Średnica misy 39 cm, por. Lemcke 1906, 35; Kuczyńska 1991, 207.

²⁵ Misa o średnicy 35 cm, por. Lemcke 1908, 110.

²⁶ Średnica misy 39,5 cm. Na kołnierzu wić roślinna, por. Lemcke 1906, 71.

²⁷ Naczynie o średnicy 34,5 cm, por. Lemcke 1906, 67.

²⁸ Średnica naczynia 44 cm, por. Lemcke 1906, 205.

²⁹ Misa o średnicy 39 cm. Bez inskrypcji wokół sceny w lustrze, por. Lemcke 1906, 172.

³⁰ Por. m.in. Hardow 1931, 9–13, 16–17, 19, 21, 23, 27; Konarska 1981, 9; Szpilewski 1992; Konarska 1998, 132, 142; Kallicki 2000, 145–146; Majewski 2003, 169; Majewski 2004, 271; Łuczak 2012, 288–289, 318–319, 562–563; Bartosz, Słomiński 2013, LV; Łuczak 2014, 42–43; Łuczak 2015, 70–73, 86–89, 174–175; 2017, 148–149.

XX w. powszechnym dopełnieniem chrzcielnic zachodniopomorskich kościołów i już w XIX w. budziły zainteresowanie badaczy³¹. Po II wojnie światowej sytuacja ta uległa drastycznej zmianie³². Do niedawna jedynym zachowanym obiektem tego typu na terenie ziemi stargardzkiej była wspomniana już misa ufundowana w 1646 r. dla kościoła parafialnego w Dolicach (ryc. 8)³³.

Misy i ich wytwórcy

Naczynia o zarysowanej powyżej charakterystyce dekoracji i chronologii wiązane są zazwyczaj z rzemieślnikami pracującymi w Norymberdze, którzy nazywani byli *Beckenschläger*³⁴. Wskazywani są również wytwórcy działający w innych ośrodkach, np. Brunzwiku i Lubecie³⁵. Nie do końca rozstrzygniętym problemem pozostaje nie tylko miejsce produkcji, ale również późne w stosunku do dekoracji mis zachodniopomorskich, bo przede wszystkim XVII-wieczne, inskrypcje fundacyjne. Przyjmując oczywiście za H.P. Locknerem i J. Kuczyńską, że przedmioty te, o stylistyce późnogotyckiej i wczesnorenansowej, pochodzą z okresu około 1470–1550³⁶.

Przedstawienia w lustrach mis powstawały przede wszystkim na podstawie matryc, a motywy dekoracyjne kołnierzy za pomocą punc. Tak podobne i licznie znane z literatury egzemplarze nie mogły powstać bez wielu identycznych form, które umożliwiały ich produkcję w zwielokrotnionym nakładzie. Być może ich niesłabnąca popularność przyczyniła się do handlu matrycami i puncami, podobnie jak w przypadku form kafli i innych przedmiotów dekorowanych tego typu technikami. W związku z tym modele i wzorniki docierały do odległych od Norymbergii czy Lubeki ośrodków, co powodowało, że wytwórczością mis na rynki lokalne zajmowali się miejscowi rzemieślnicy. Mogli to być, w przypadku miast zachodniopomorskich, kotlarze (niem. *Kupferschmied*), którzy wytwarzali przedmioty formowane z blach miedzianych na zimno³⁷. Najstarsze przepisy cechowe dla tej branży pochodzą ze Szczecina i są datowane na 1533 r., ale sporządzono je na podstawie dokumentu z 1313 r. Przywilej ten obowiązywał również inne rzemiosła, które pozostawały we wspólnym cechu, gdzie należeli kowale drobnej i grubej roboty, miecznicy, nożownicy, gwoździarze, płatnerze i grapengiserzy³⁸. Sztuką mistrzowską kotlarzy w 1552 r. było wykonanie kotła składającego się z wielu części, brytfanny i kotła sporządzonego z jednego kawałka blachy. W 1568 r. brytfannę w majstersztyku zamieniono na panew do warzenia piwa³⁹.

³¹ Wetzel 1878.

³² Na niemal niespotykane dziś *in situ* obiekty tego typu w kościołach na dawnym pograniczu pomorsko-brandenbursko-słaskim zwrócił ostatnio uwagę Marceli Tureczek, por. 2015, 64.

³³ Kuczyńska 1991, 207. Misa została skradziona z kościoła w 2002 r. Odzyskano ją i przekazano do Arcybiskupiego Wyższego Seminarium Duchownego w Szczecinie, por. Katalog 2010, 211.

³⁴ Kuczyńska 2000, 106–110. Por. uwagi dotyczące pochodzenia mis i wskazywania Norymbergii jako ośrodka ich wytwórczości przedstawione przez Hermanna P. Locknera, 1982, 30.

³⁵ Kuczyńska 2000, 105–106.

³⁶ Lockner 1982, 49–71; Kuczyńska 2000, 86–88.

³⁷ Göttmann 2008, 135; Ebner 2015, 423.

³⁸ Blümcke 1884, 109.

³⁹ Blümcke 1884, 164; Borchers 1937, 124.

W Stargardzie *Kupper Schmiede* działali w ramach własnej organizacji na pewno na przełomie XVI i XVII w. Właśnie z tego czasu znamy ich pieczęć⁴⁰. W 1624 r. rzemieślnicy tej profesji założyli wspólny urząd zrzeszając braci cechową ze Stargardu, Goleñniowa, Gryfic, Kołobrzegu, Koszalina, Sławna, Słupska, Gryfina, Pasewalku, Anklam i ustanawiając siedzibę główną w Szczecinie⁴¹. W drugiej połowie XVII w. następowały kolejne, wewnętrzne podziały organizacji. W 1693 r. stargardzki cech oddzielił się od urzędu kołobrzieskiego obejmując swoją działalnością obszar pomiędzy Odrą a Regą, a na południu sięgając po granicę Nowej Marchii⁴².

Jak widać organizacja cechowa kotlarzy funkcjonowała dość długo w miastach zachodniopomorskich, a jej rozrost w XVII w. jest doskonale widoczny w źródłach. Nie wykluczone, że to przedstawiciele tego rzemiosła mogli wykonywać misy, które fundowano do kościołów przede wszystkim w tym czasie, posiłkując się zakupionymi matrycami z dawnymi, ale wciąż popularnymi wzorami. Kotlarze używali podobnych materiałów i technik wytwórczych jak wyspecjalizowani w tworzeniu mis *Beckenschlägerzy*, a obiekty tego typu mogły powstawać na marginesie ich głównej wytwórczości do jakiej należały kotły i inne naczynia miedziane niezbędne w dawnych gospodarstwach domowych.

Bibliografia

ŹRÓDŁA ARCHIWALNE

Archiwum Państwowe w Szczecinie (APS)

Konsystorz Prowincji Pomorskiej w Szczecinie

11954 Syndicus, freunde und Stellmacher älteste zu Stargard, als Testamentarü des Ersten Gröningsche Testaments G(egen) Pastorem Falcken, 1715–1719.

Muzeum Archeologiczno-Historyczne w Stargardzie (MAH w Stargardzie)

Biblioteka

S-285 *Matricula post Conclamatum Celeberrimae hujus Urbis incendium variaq Frata incepta a M. Christophoro Praetorio Rectore Anno 1659.*

Landesarchiv w Greifswaldzie (LAG)

Rep. 55 Nr. 114

Rep. 55 Nr. 117

ŹRÓDŁA DRUKOWANE

Hiltebrandt J.A. [1724]. *Verzeichniß der Hirten nach Gottes Herten welche Gott nach seiner Erbarmung und Liebe der Stadt Neu-Stargard an der Ihna, in denen beyden Ober-Ständen, von Anno 1524. bis 1724. und also im zweyhundert Jahren gegeben.* Alten Stettin.

⁴⁰ Majewski 2008, 101.

⁴¹ Borchers 1937, 124.

⁴² Retzow 1937, 88; por. Pawłowska 2019, 223, gdzie odcisk lakowy pieczęci stargardzkiego cechu kotlarzy z 1693 r.

LITERATURA

- Bartosz D., Słomiński M. 2013. Powiat pyrzycki. *Katalog Zabytków Sztuki w Polsce. Województwo Zachodniopomorskie*, red. M. Zgliński, Seria Nowa 13 (1). Warszawa.
- Blümcke [O.] 1884. Die Handwerkszünfte im mittelalterlichen Stettin. *Baltische Studien* 34/2, 81–247.
- Borchers [W.]. 1937. Pommersche Kupferschmiedearbeiten. *Pommersche Handwerksblatt* 37, 124–126.
- Chmielowska A., Poklewski T. 1978. Misa gotycka z okolic Słupska. *Prace i materiały Muzeum Archeologicznego i Etnograficznego w Łodzi. Seria Archeologiczna* 25, 87–94.
- Ebner J. 2015. *Wörterbuch historischer Berufsbezeichnungen*. Berlin/Boston.
- Göttmann F. 2008. Kupferschmied und Kupferhammerschmied. W: R. Reith (red.), *Das alte Handwerk. Von Bader bis Zinngießer*. München, 135–140.
- Hardow R. 1931. *Stolper Zinngießer und ihre nachweisbaren Arbeiten*. Stolp i. Pom.
- Kalicki J. (red.) 2000. *1000-letnie dziedzictwo chrześcijańskie Pomorza Środkowego. Czerwiec-wrzesień 2000*, Muzeum w Koszalinie. Koszalin.
- Katalog 2010. *Katalog zabytków powiatu stargardzkiego*, red. M. Majewski. Stargard.
- Konarska A. 1981. *Wyroby konwisarskie w zbiorach Muzeum Pomorza Środkowego w Słupsku*. Słupsk.
- Konarska A. 1998. *Mecenat artystyczny szlachty pomorskiej. Od XVI do początku XX wieku. Katalog wystawy przygotowanej z okazji 50-lecia Muzeum Pomorza Środkowego*. Słupsk.
- Kowalski K. M. 1996. *Artefakty jako źródła poznania. Studium z teorii nauki historycznej* (wyd. 2). Gdańsk.
- Kuczyńska J. 1991. *Mosiężne misy norymberskie*. Lublin.
- Kuczyńska J. 2000. *Mosiężne misy niemieckie między gotykiem a renesansem*. Lublin.
- Lemcke H. 1906. *Die Bau- und Kunstdenkmäler des Regierungsbezirks Stettin, H. 7: Der Kreis Pyritz*. Stettin.
- Lemcke H. 1908. *Die Bau- und Kunstdenkmäler des Regierungsbezirks Stettin, H. 8: Der Kreis Satzlig*. Stettin.
- Lemcke H. 1914. *Die Bau- und Kunstdenkmäler des Regierungsbezirks Stettin, H. 11: Kreis Greifenberg*. Stettin.
- Lockner H. P. 1982. *Messing. Ein Handbuch über Messinggerät des 15.–17. Jahrhunderts*. München.
- Łuczak M. 2012. *Policja w walce o zabytki. Zbiór zagadnień z przeciwdziałania przestępczości przeciwko zabytkom. Katalog zabytków i dzieł sztuki utraconych z województwa zachodniopomorskiego* (wyd. 2). Szczecin.
- Łuczak M. 2013. *Gotyckie kościoły gminy Kołbaskowo*. Szczecin.
- Łuczak M. 2014. *Utracone zabytki sakralne powiatu polickiego*. Szczecin.

- Łuczak M. 2015. *Utracone zabytki sakralne powiatu gryfickiego, kamińskiego i Świnoujścia*. Szczecin.
- Łuczak M. 2017. *Utracone zabytki sakralne powiatu goleniowskiego i stargardzkiego*. Szczecin.
- Majewski M. 2003. Konwisarstwo stargardzkie XVI–XVIII wieku. Przyczynek do dziejów cechu i stargardzkiego rzemiosła artystycznego. W: W. Łysiak (red.), *Życie dawnych Pomorzan. Materiały z konferencji, Bytów, 17–18 października 2002*. Bytów–Słupsk, 163–174.
- Majewski M. 2004. Wyroby stargardzkich złotników, konwisarzy i ludwisarzy w wyposażeniu kościołów wiejskich Pomorza (XV–XVIII w.). W: R. Gaziński, A. Chłudziński (red.), *Dzieje wsi pomorskiej. III Międzynarodowa Konferencja Naukowa, Włocławek gmina Dygowo, powiat kołobrzeski, 14–16 maja 2004*. Dygowo–Szczecin, 265–272.
- Majewski M. 2008. Odciski stargardzkich pieczęci cechowych w Archiwum Książąt Szczecińskich. W: A. Chlebowska, A. Gut (red.), *Wokół znaków i symboli. Herby, pieczęcie i monety na Pomorzu, Śląsku i Ziemi Lubuskiej do 1945 roku*. Warszawa, 91–105.
- Moderow H. 1903. *Die Evangelischen Geistlichen Pommerns von der Reformation bis zur Gegenwart*. Stettin.
- Pawłowska A. 2019. *Ikonografia godła cechowych na Pomorzu brandenbursko-pruskim*. Szczecin.
- Retzow U. 1937. Auswärtige Kupferschmiedemeister der Stargarder Innung. *Der Deutsche Roland* 25, 88–89.
- Szpilewski S. 1992. Nieznana misa chrzcielna słupskiego konwisarza Erdmanna Laufra. *Koszalińskie Zeszyty Muzealne* 19, 95–99.
- Tomaszewska-Szewczyk A. 2016. Mosiądz w starożytności i średniowieczu. Przyczynek do dziejów kultury materialnej. *Acta Universitatis Nicolai Copernici. Zabytkoznawstwo i Konserwatorstwo* 47, 7–41
- Tureczek M. 2015. *Campanae, quae in confinio sonant. Studium z dziejów ludwisarstwa na pograniczu śląsko-brandenbursko-pomorskim w XIII–XVIII wieku*. Zielona Góra.
- Wetzel E. 1878. Die Klein-Reinkendorfer Taufbecken. *Baltische Studien* 28, 183–196.
- Wołosz A.K.F. 1994. JADWIGA KUCZYŃSKA, Mosiężne misy norymberskie, Wydawnictwo Katolickiego Uniwersytetu Lubelskiego, Lublin 1991, ss. 278, ilustr. 160. *Kwartalnik Historii Kultury Materialnej* 42/1, 110–114.

ŹRÓDŁA INTERNETOWE

<https://onebid.pl/pl/antyki-misa-chrzcielna-drzewo-grzechu-norymberga-xvi-w/1055424> (dostęp: 20.10.2021).