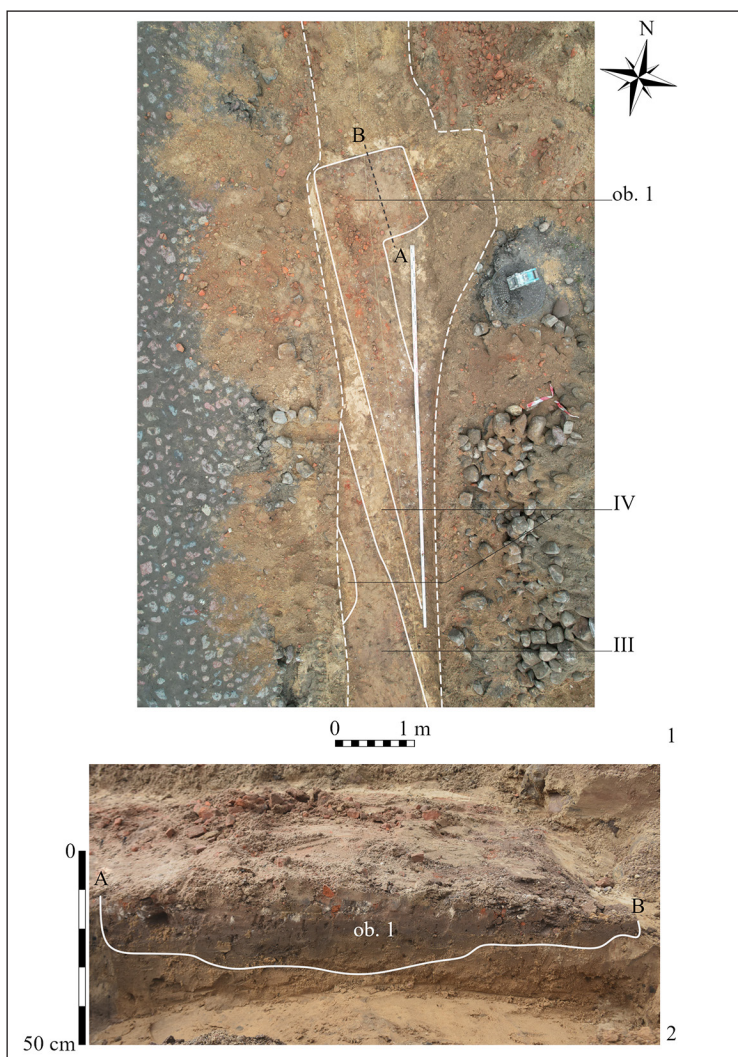


Odkrycia i badania archeologiczne w roku 2023

ŚREDNIOWIECZE/NOWOŻYTNOŚĆ

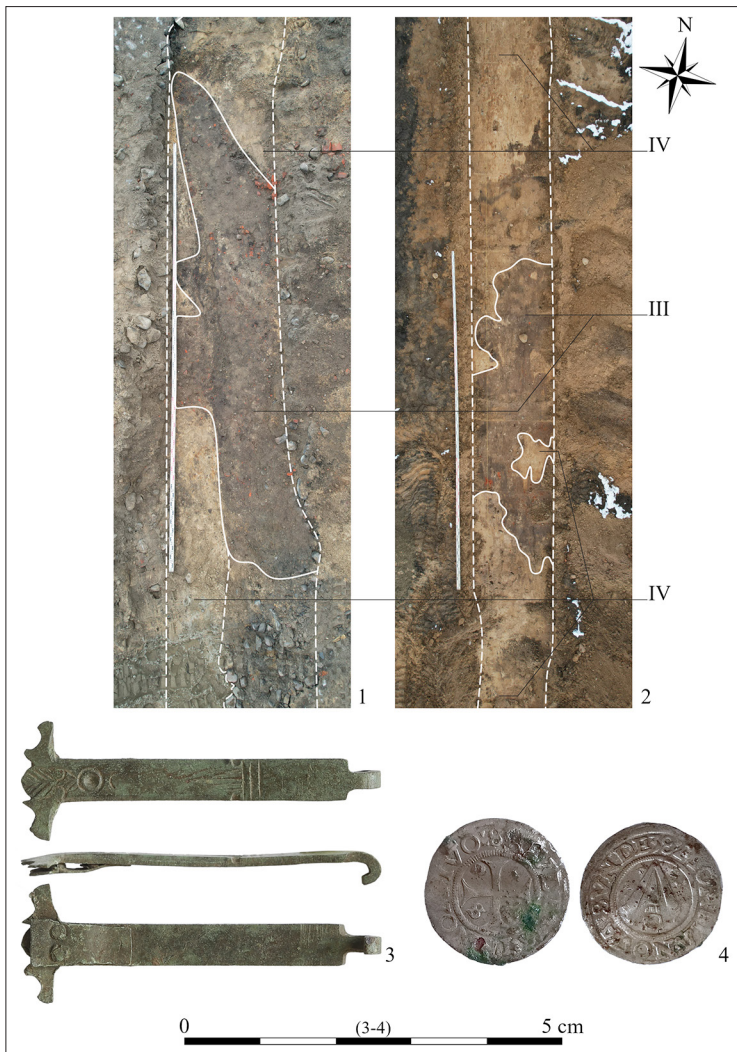
Bierzwnik, gm. Bierzwnik, pow. choszczeński, stan. 26 (AZP 39-16/131)

Interwencyjne badania archeologiczne prowadzone były przy budowie budynku usługowego „Przystanek Wędrowca” wraz z otaczającą go zabudową oraz zagospodarowaniem terenu oraz inwestycją polegającą na budowie infrastruktury drogowej, pieszej oraz miejsc postojowych na dz. geod. nr 385/1, 385/2, 286 i 387. W trakcie robót ziemnych obejmujących teren na wschód od klasztoru (wzdłuż ul. Cystersów) uchwycono



Ryc. 1. Bierzwnik, gm. Bierzwnik, pow. choszczeński, stan. 26 (AZP 39-16/131). Obiekt 1 – plan w kontekście układu stratygraficznego (1) oraz profil SW (2). Fot. i oprac. M. Szeremeta, MAH w Stargardzie

jednostki stratygraficzne związane bezpośrednio z kasacją i/lub reorganizacją terenu przyklasztornego po reformacji. Zaliczyć do nich należy obiekt – pozostałość po ogrodzeniu opactwa lub późniejszej bierzwnickiej domeny (?) – zarejestrowany w trakcie korytowania ul. Cystersów pod nowe założenia komunikacyjne (ryc. 1:1–2). Podłużny pas szerokości 0,80–0,90 m zorientowany był na osi N-S, a jego płn. część wieńczyła struktura w kształcie prostokąta o wym. $1,00 \times 1,20$ m wypełniony znaczną ilością gruzu ceglanego i zaprawy wapienno-piaskowej, który mógł stanowić fundament konstrukcji utrzymującej ramię furty. Znaczną ilość ruchomego materiału archeologicznego zainwentaryzowano również w trakcie eksploracji warstwy III tj. jednostki, na którą



Ryc. 2. Bierzwnik, gm. Bierzwnik, pow. choszczeński, stan. 26 (AZP 39-16/131). Rozmieszczenie warstw w wykopie liniowym (1–2) oraz wybrane zabytki z warstwy III (3–4).

Fot. i oprac. M. Szeremeta, MAH w Stargardzie

składała się brązowo-szara próchnica wymieszana ze znaczną ilością gruzu ceglanego, potłuczonych dachówek oraz kamieni, uchwyconej niemalże na całej powierzchni prowadzonych prac (ryc. 2:1–2). Była to warstwa niwelacyjna powstała prawdopodobnie w trakcie jednej z reorganizacji i/lub wyrównywaniu terenu przy klasztorze w nowożytności. W trakcie jej eksploracji zarejestrowano: 42 fragm. ceramiki datowanej na okres od późnego średniowiecza po XIX w., 19 fragm. szkła naczyniowego oraz taflowego, 22 fragm. kości zwierzęcych, 3 fragm. kości ludzkich oraz 37 przedmiotów wykonanych z żelaza, stopu miedzi i ołowiu. Wśród zabytków wydzielonych, wykonanych z metali wyróżnić należy srebrno-miedziany witt ze Stralsundu datowany na 1538 r. (ryc. 2:3) oraz mosiężne zamknięcie książki z XVI–XVII w. (ryc. 2:4).

Nr inw. 1/B/2023/M, 1–18/B/2023/S

Szeremeta

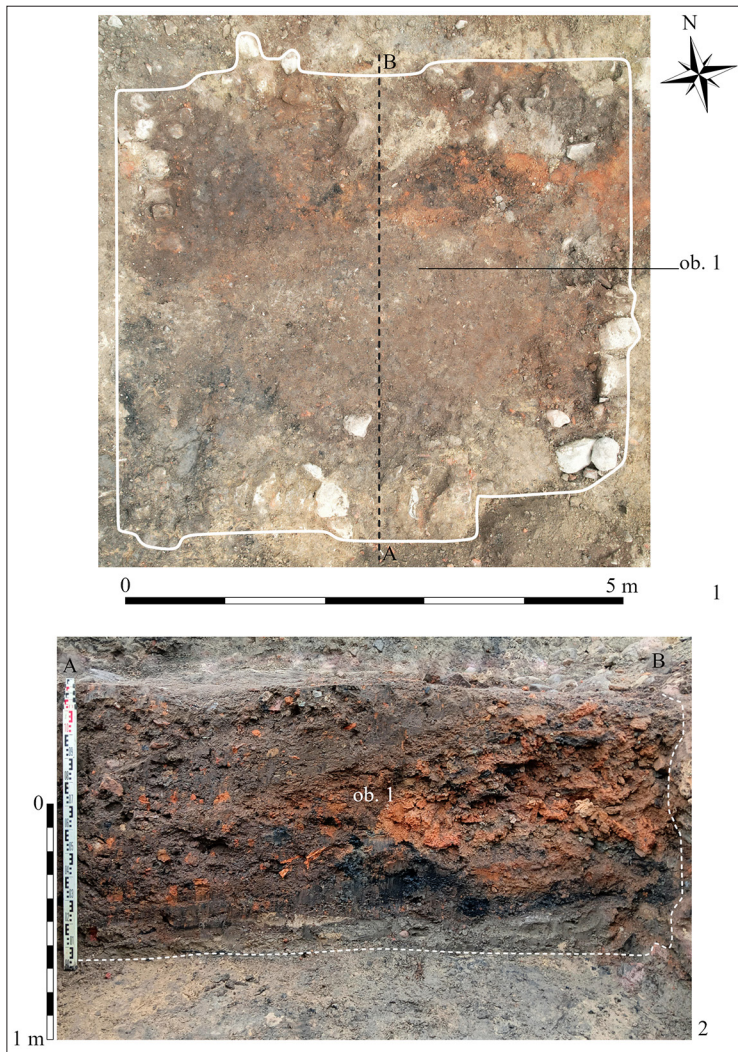
Dobra, gm. Dobra, pow. łobeski, Stare Miasto (Dobra – rej. zabytków nr 81 (Dec. KI-V-O/65/56 z dnia 27.02.1956 r.) oraz teren przy kościele pw. św. Klary – rej. zabytków nr A-1733 (KI-V-/179/56 z dnia 16.10.1956 r.)

W 2023 r., od lipca do grudnia, DAMAH prowadził interwencyjne badania archeologiczne przy przebudowie nawierzchni placu kościoła pw. św. Klary w Dobrej uwzględniającej poprawę nawierzchni i bezpieczeństwa jej użytkowania na dz. geod. nr 372/6 oraz 1092/3. Ze względu na złożoność inwestycji prace ziemne wykonywane były wieloetapowo. Etap I rozpoczęty z końcem lipca 2023 r. i trwający do dnia 31.08.2023 r. zakładał wykonanie szerokopłaszczyznowego wykopu pod plac podjazdowy, który należy zasadniczo do obszaru ochrony konserwatorskiej, która obejmuje teren Starego Miasta. Poziom warstw i jednostek o nienaruszonym, zachowanym kontekście *in situ* i charakterze archeologicznym zaobserwowano ok. 0,60–0,70 m poniżej współczesnego poziomu gruntu, gdzie zarejestrowano trzy jednostki stratygraficzne związane bezpośrednio z zagospodarowaniem tego terenu w przeszłości. Najbardziej okazałym z nich była piwnica (obiekt 1) nieistniejącego¹ w tym miejscu budynku mieszkalnego, którego front znajdował się przy ul. Bohaterów Westerplatte (niem. *Schloßstraße*). Prostokątny na planie obiekt o wym. maks. 5,25 × 4,90 m dłuższym bokiem zorientowany był na osi E-W (ryc. 3:1). Uchwycony został na wysokości 79,58–79,66 m n.p.m., a jego miąższość sięgała 1,21–1,45 m (ryc. 3:2). Zasypano obiektu stanowiła pozostałość po przepalonej, szachulcowej konstrukcji wyższego poziomu budynku lub/i stropu piwnicy². W części spągowej zarejestrowano cienką warstwę spalenizny – pozostałość po wyłożonym drewnem poziomie użytkowym (?), w granicach której zarejestrowano sporą ilość materiału archeologicznego z okresu późnego średniowiecza i wczesnej nowożytności:

¹ Wzdłuż współczesnej ul. Bohaterów Westerplatte istniała gęsta zabudowa mieszkalna oraz gospodarcza, której obecność potwierdzają jeszcze zdjęcia z 1960 r. znajdujące się w Kronikach Parafialnych kościoła św. Klary w Dobrej.

² Pobrana z wypełniska obiektu próba wydatowana została radiowęglową techniką LSC na poł. XV w. Analizy wykonał prof. dr hab. Marek Krąpiec z Laboratorium Datowań Bezwzględnych (por. Krąpiec 2023).

9 fragm. kamionki późnośredniowiecznej i wczesnonowożytnej (ryc. 4:1), 89 fragm. ceramiki siwej późnośredniowiecznej (ryc. 4:2–7), 70 fragm. kafli miskowych, 238 fragm. kości zwierzęcych, 22 fragm. ceramiki czerwonej szkliwionej, 67 fragm. szkła taflowego, 3 nóżki od grapena ze stopu miedzi, gliniany napinacz do sznura (ryc. 6:1) oraz 30 nieokreślonych przedmiotów ze stopu miedzi³. Dodatkowo w trakcie pierwszej fazy robót uchwycono fragm. fundamentu nowożytnego budynku gospodarczego (obiekt



Ryc. 3. Dobra, gm. Dobra, pow. łobeski, Stare Miasto (Dobra – rej. nr 81 (Dec. KI-V-O/65/56 z dnia 27.02.1956 r.) oraz teren przy kościele pw. św. Klary – nr A-1733 (KI-V-/179/56 z dnia 16.10.1956 r.). Obiekt 1 – plan części stropowej (1) oraz profil W (2). Fot. i oprac. M. Szeremeta, MAH w Stargardzie

³ Przedmioty „nieokreślone” są w znacznym stopniu zniszczone i/lub mocno pokryte rdzą/patyną, dlatego poddane są aktualnie konserwacji, a ich identyfikacja będzie możliwa po wykonaniu prac laboratoryjnych.

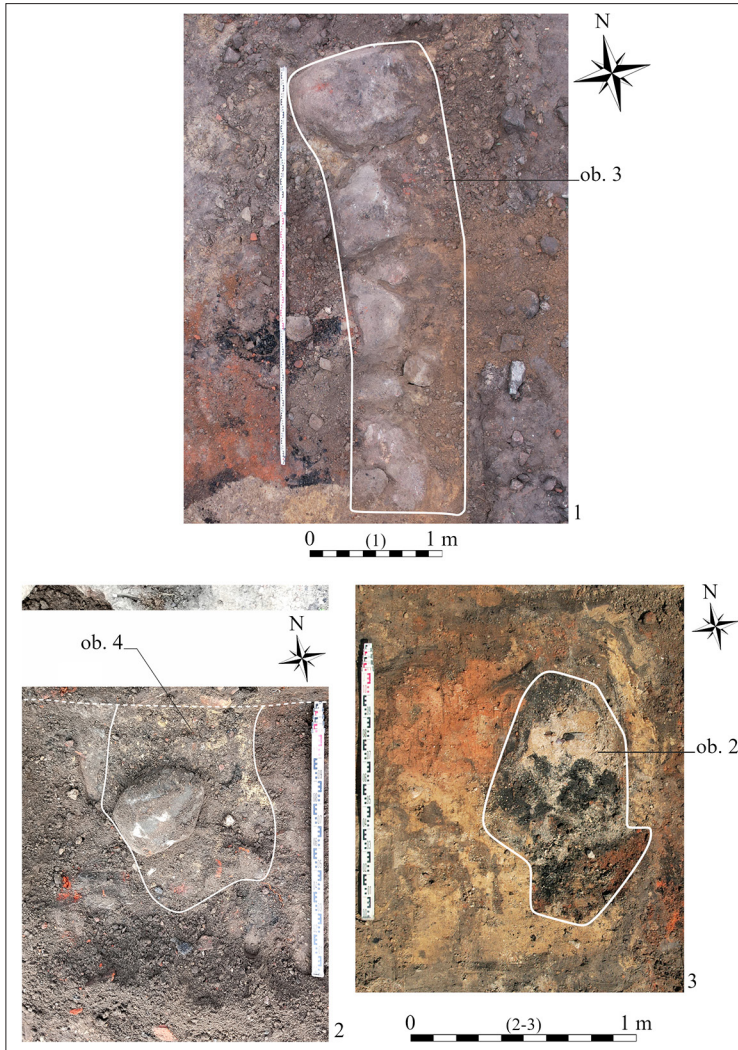
3 – ryc. 5:1), który rozebrany został w latach 60. XX w. oraz pozostałość/destrukt paleńska (?) o wym. maks. $1,10 \times 0,70$ m i miąższości maks. 0,45 m (obiekt 2 – ryc. 5:3). W ostatnim kwartale 2023 r. wykonywany był etap II prac ziemnych, w trakcie których nastąpiła przebudowa nawierzchni na dz. geod. nr 1092/3 i północnej części 376/2, czyli na terenie placu wokół kościoła i plebani, gdzie wykonane były płytkie wkopy (szerokość ok. 1,20 m, głębokość 0,30–0,40 m). W trakcie eksploracji warstwy III, która stanowiła prawdopodobnie pozostałość po utwardzaniu gruntu pod bruk, zinventaryzowano znaczną ilość ludzkich szczątków, co jest z pewnością wynikiem naruszenia warstw cmentarza przykościelnego podczas wcześniejszego remontu podłoża. Dodat-



Ryc. 4. Dobra, gm. Dobra, pow. łobeski, Stare Miasto (Dobra – rej. nr 81 (Dec. Kl-V-O/65/56 z dnia 27.02.1956 r.) oraz teren przy kościele pw. św. Klary – nr A-1733 (Kl-V-/179/56 z dnia 16.10.1956 r.).

Fragmenty naczyń ceramicznych odkryte w zasypisku obiektu 1.

Fot. i oprac. M. Szeremeta, MAH w Stargardzie



Ryc. 5. Dobra, gm. Dobra, pow. łobeski, Stare Miasto (Dobra – rej. nr 81 (Dec. Kl-V-O/65/56 z dnia 27.02.1956 r.) oraz teren przy kościele pw. św. Klary – nr A-1733 (Kl-V-/179/56 z dnia 16.10.1956 r.).

Fot. i oprac. M. Szeremeta, MAH w Stargardzie

kowo w granicach jednostki zarejestrowano obiekt (nr 4) o charakterze ossuarium – wypełnisko jednostki oprócz rozdrobnionych ludzkich szczątków stanowiła szara próchnica oraz żółta glina z niewielką ilością gruzu ceglanego i fragmentów współczesnych materiałów budowlanych (ryc. 5:2). W trakcie badań interwencyjnych odkryto łącznie: 281 fragm. naczyń ceramicznych, 1111 fragm. kości ludzkich, 353 fragm. kości zwierzęcych, 14 zabytków wydzielonych, 90 fragm. szkła, 82 fragm. kafli miskowych, 2 fragm. fajek glinianych i porcelanowych.

Nr inv. 1-7/D/M, 1-14/D/S

Szeremeta



Ryc. 6:1. Dobra, gm. Dobra, pow. łobeski, Stare Miasto (Dobra – rej. nr 81 (Dec. Kl-V-O/65/56 z dnia 27.02.1956 r.) oraz teren przy kościele pw. św. Klary – nr A-1733 (Kl-V-/179/56 z dnia 16.10.1956 r.).

Fot. i oprac. M. Szeremeta;

6:2. Stargard, Stare Miasto, ul. Bolesława Chrobrego, stan. 11 (AZP 32-10/166). Fot. i oprac. I. Wojciechowska;

6:3. Stargard, Stare Miasto, Rynek Staromiejski 2-4, stan. 11a (AZP 32-10/167). Fot. i oprac. M. Szeremeta, MAH w Stargardzie

Stargard, Stare Miasto, ul. Bolesława Chrobrego, stan. 11 (AZP 32-10/166)

W trakcie nadzoru archeologicznego przy budowie naukowego placu zabaw przy ul. Bolesława Chrobrego w Stargardzie, na działce nr 176/4 obręb 11 (ryc. 7), natrafiono pod darnią na okrągły przedmiot o średnicy 3,5 cm. Zabytek wykonany jest z cyny

z dodatkiem ołowiu (ryc. 6:2). W centrum przedmiotu wyryto cyrkiel, węgielnicę i hebel, a dookolny otok pierwotnie mógł zawierać inskrypcję, która jest obecnie nieczytelna. Zestawienie takich narzędzi jest typowe dla godeli cechu stolarzy. Wym.: średn. 3,5 cm. Datowanie: nowożytność.

Nr inw. 1/CH/2023/S

Wojciechowska

Stargard, Stare Miasto, ul. Kazimierza Wielkiego, stan. 11a (AZP 32-10/167)

W marcu 2023 r. DA MAH prowadził interwencyjne badania archeologiczne przy budowie przyłącza i zewnętrznej kanalizacji deszczowej na terenie pomiędzy Ratuszem



Ryc. 7. Stargard, Stare Miasto, ul. Bolesława Chrobrego, stan. 11 (AZP 32-10/166). Zdjęcie lotnicze z widocznymi, płytkimi wkopami pod utwardzone przedepty oraz interaktywne eksponaty.

Fot. i oprac. M. Szeremeta, MAH w Stargardzie

Staromiejskim a Kolegiatą pw. NMP Królowej Świata, który dzisiaj pełni funkcję płyty parkingu. Całość prac ziemnych obejmowała wykonanie wkopu liniowego o głębokości sięgającej maks. 2,30 m – rów stopniowo wypłycał się w kierunku SW, gdzie jego głębokość przekraczała nie więcej niż 1,60 m. Długość wkopu wynosiła 42,00 m w linii prostej na osi NE-SW. W trakcie robót uchwycono zespół warstw o charakterze niwelacyjnym, na którą składała się ciemnoszara próchnica oraz szaro-brązowy piasek wymieszane z punktowo zarejestrowaną spalenizną i niewielką ilością drobnego gruzu ceglanego. Jednostka nieznacznie nasycona była materiałem ruchomym datowanym od późnego średniowiecza po k. XIX–pocz. XX w.: ceramika siwa późnośredniowieczna: 41 fragm., kamionka późnośredniowieczna i nowożytna: 3 fragm., szkło naczyniowe: 2 fragm., kafle miskowe: 1 fragm., kafle płytowe: 8 fragm., ceramika czerwona szklwiwna: 10 fragm., ceramika biała szklwiwna: 1 fragm., fajans: 5 fragm., porcelana: 1 fragm.,



Ryc. 8. Stargard, Stare Miasto, ul. Kazimierza Wielkiego, stan. 11a (AZP 32-10/167). Obiekt 1 – profil SW (1) oraz plan (2). Fot. i oprac. M. Szeremeta, MAH w Stargardzie

oselka kamienna, gwóźdź żelazny: 2 szt., nieokreślony przedmiot żelazny: 1 szt., kości zwierzęce: 164 fragm. W trakcie prac udało się również uchwycić zachowany fragmentarycznie destrukc niewielkiego murka o nieokreślonej funkcji – pozostałość ogrodzenia (?). Na relikw składają się kamienna podstawa oraz zachowana szczątkowo korona z późnogotyckiej cegły (obiekt 1 – ryc. 8:1–2). Brak materiału ruchomego oraz niepełny kontekst odkrycia uniemożliwił dokładną datację obiektu.

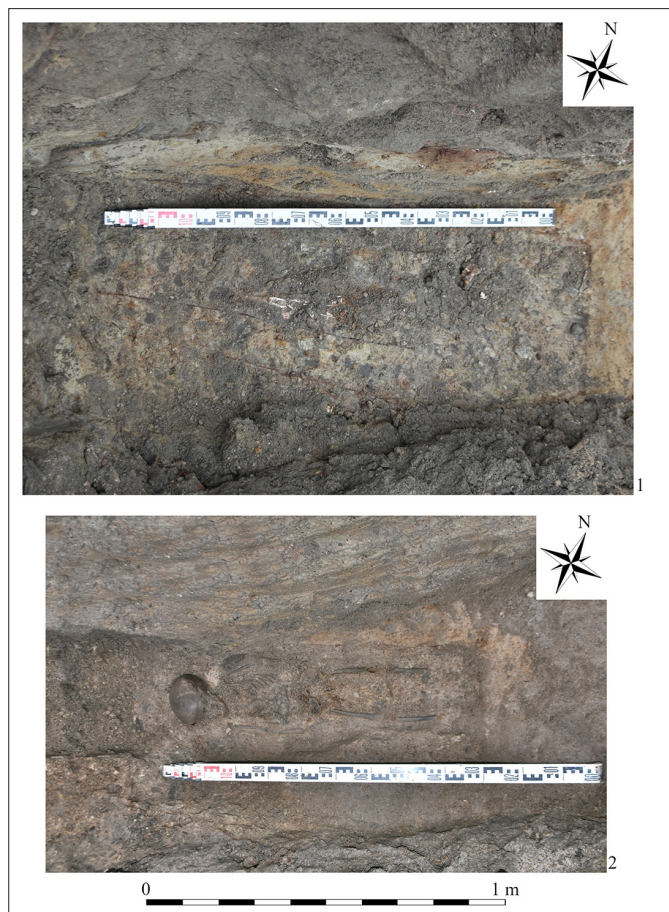
Szeremeta

Stargard, Stare Miasto, Rynek Staromiejski 2–4, stan. 11a (AZP 32-10/167)

Od lutego do kwietnia 2023 r. DA MAH prowadziło prace archeologiczno-architektoniczne w związku z odbudową oficyny mieszczącej się za kamienicą nr 3 przy Rynku



Ryc. 9. Stargard, Stare Miasto, Rynek Staromiejski 2-4, stan. 11a (AZP 32-10/167). Ściana N z widocznym destruktem schodów prowadzących niegdyś do piwnicy giełdy i urzędu akcyzy (1) oraz korona murów fundamentowych ściany S (2). Fot. i oprac. M. Szeremeta, MAH w Stargardzie



Ryc. 10. Stargard, Stare Miasto, Rynek Staromiejski 2-4, stan. 11a (AZP 32-10/167). Strop grobu nr 1 z widocznymi śladami drewnianej trumny (1) oraz grób nr 3 (2). Fot. i oprac. M. Szeremeta, MAH w Stargardzie

Staromiejskim. Prace ziemne polegały na poszerzeniu sondażu II, który przebadano w 2020 r. oraz wykonaniu wykopu pod fundamenty nowego budynku. Przy pracach ziemnych w miejscu sondażu II natrafiono na fundament kamiennie-ceglany N muru piwnicy, która była związana pierwotnie z budynkiem sięgającym aż do współczesnej ul. Kazimierza Wielkiego i pełniła funkcję giełdy oraz urzędu akcyzy (ryc. 9:1). Jego częścią był mur S odkryty już w 2020 r., kiedy zlokalizowano jego koronę (ryc. 9:2). Podczas prac ziemnych prowadzonych przy wykopach fundamentowych natrafiono na 4 pochówki (ryc. 10:1–2): 3 osób dorosłych i jeden dziecięcy, wszystkie groby znajdowały się w jednym miejscu, przy N ścianie muru S, przy końcu piwnicy oficyny. W trakcie prac pozyskano materiał masowy w postaci 207 fragm. ceramiki: kamionka, fajans, ceglasta malowana różkiem; 2 fragm. szkła, 3 fragm. kafli, a zabytków wydzielonych natrafiono na kółko metalowe (ryc. 6:3) oraz fragm. kociołka.

Nr inw. KT/2023/M, 1–2/KT/2023/S

Autorzy haseł:

Karolina Stań (DA MAH)
Mateusz Szeremeta (DA MAH)
Iwona Wojciechowska (DA MAH)

Rozwinięcie użytych skrótów:

cm – centymetr; DA MAH – Dział Archeologii, Muzeum Archeologiczno-Historyczne, Stargard; dec. – decyzja; dz. – działka; fragm. – fragment; geod. – geodezyjny; gm. – gmina; k. – koniec; MAH – Muzeum Archeologiczno-Historyczne w Stargardzie; m – metr; maks. – maksymalny; niem. – niemiecki; n.p.m. – nad poziomem morza; nr – numer; nr inw. – numer inwentarza; pln. – północ; pocz. – początek; poł. – połowa; pow. – powiat; pw. – pod wezwaniem; r. – rok; rej. – rejon; ryc. – rycina; stan. – stanowisko; szt. – sztuka; średn. – średnica; św. – święty; ul. – ulica; w. – wiek; wym. – wymiary.

Bibliografia

Krapiec M. 2023. *Zestawienie wyników datowań radiowęglowych techniką LSC*. (maszynopis w archiwum Działu Archeologii MAH w Stargardzie).